

Научная статья

УДК 81'374

<https://doi.org/10.22405/2712-8407-2023-4-200-208>

СТИЛИСТИЧЕСКИЕ ПОМЕТЫ КАК МАРКЕР «АГРЕССИВНОСТИ» НОМИНАЦИЙ ЧЕЛОВЕКА

**Мария Анатольевна
Фирсова**

Астраханский государственный университет

им. В. Н. Татищева

Астрахань, Россия, firsovamariaa@yandex.ru

<https://orcid.org/0009-0008-3819-6586>

Аннотация. Статья посвящена негативным номинациям человека, представленным в Малом академическом словаре. Обоснована актуальность исследования, заключающаяся в недостаточной изученности номинаций человека в аспекте выражения вербальной агрессии – многоаспектного феномена, имеющего различные способы репрезентации. Анализ лексико-семантического содержания негативных номинаций дает основание полагать, что они являются носителями агрессивных коннотаций, так как имеют однонаправленное негативизирующее воздействие, способное влиять на аксиологическую сферу. С целью выявления корпуса агрессивно заряженных лексем, номинирующих человека, применен метод сплошной выборки. В результате сформирован корпус лексических единиц – языковых маркеров «агрессивности», произведена оценка их количественного и процентного соотношения. Предпринята попытка описать сегмент лексико-семантического поля, представляющий совокупность «агрессивных» номинаций человека. В выделенных номинациях наблюдается расширение лексико-семантической структуры в аспекте их представленности в современной речевой практике, что подтверждается проанализированными контекстами. Вычленение круга слов, входящих в лексико-семантическое поле характеристик человека с пометами пренебр., презр., бран., груб. прост., неодобр., позволило выделить тематические группы: 1) внешность, 2) характер, 3) умственные способности, 4) моральные качества человека. Сделан вывод о том, что большинство номинаций человека относятся к тематической группе «моральные качества». В статье дан анализ контекстуальной репрезентации тематической группы «внешность человека» из подкорпуса «Газетный» Национального корпуса русского языка, проанализирована частотность их употребления. Обозначены перспективы дальнейшего исследования, заключающиеся в изучении функциональных особенностей выявленных тематических групп номинаций человека.

Ключевые слова: номинация, стилистическая помета, вербальная агрессия, оценочный компонент, коннотация, негативная номинация.

Для цитирования: Фирсова М. А. Стилистические пометы как маркер «агрессивности» номинаций человека // Тульский научный вестник. Серия История. Языкознание. 2023. Вып. 4 (16). С. 200–208. <https://doi.org/10.22405/2712-8407-2023-4-200-208>

Сведения об авторе: М. А. Фирсова – кандидат филологических наук, доцент кафедры русского языка и литературы, Астраханский государственный университет им. В. Н. Татищева, 414056, Россия, Астраханская область, г. Астрахань, ул. Татищева, 20а.

© Фирсова М. А., 2023



Scientific Article
UDC 81'374
<https://doi.org/10.22405/2712-8407-2023-4-200-208>

STATUS LABEL AS A MARKER OF THE PERSON NOMINATIONS «AGGRESSIVENESS»

Mariya A. Firsova

Astrakhan Tatishchev State University
Astrakhan, Russia, firsovamariaa@yandex.ru
<https://orcid.org/0009-0008-3819-6586>

Abstract. The article is devoted to the negative nominations of a person presented in a Small Academic dictionary. The relevance of the study lies in the lack of knowledge about person nominations in the aspect of expressing verbal aggression - a multiaspectual phenomenon with different ways of representation. The analysis of the lexical and semantic content of negative nominations gives reason to believe that they are carriers of aggressive connotations, because they have a unidirectional negativizing effect that can influence the axiological sphere. In order to identify the corpus of aggressively charged tokens nominating a person, the author applies continuous sampling method. The result is a corpus of lexical units - linguistic markers of "aggressiveness". The article also presents an assessment of their quantitative and percentage ratio. An attempt is made to describe a segment of the lexico-semantic field representing a set of "aggressive" person nominations. In the selected nominations, there is an expansion of the lexico-semantic structure in terms of their representation in modern speech practice. The analyzed contexts confirm this fact. Identification of the range of words included in the lexico-semantic field of human characteristics with such labels as disparaging, disapproving, taboo, informal, allowed to identify the following thematic groups: 1) appearance 2) character 3) mental abilities 4) moral qualities of a person. The author concludes that the majority of person nominations belong to the "moral qualities" thematic group. The article analyzes the contextual representation of the "human appearance" thematic group from the "Gazetny" subcorpus of the National Corpus of the Russian Language, analyzes the frequency of their use. The prospects for further research lie in studying the functional features of the identified thematic groups of person nominations.

Keywords: nomination, status label, verbal aggression, evaluation component, connotation, negative nomination.

For citation: Firsova, MA 2023, 'Status Label as a Marker of the Person Nominations «Aggressiveness»', *Tula Scientific Bulletin. History. Linguistics*, issue 4 (16), pp. 200–208, <http://doi.org/10.22405/2712-8407-2023-4-200-208> (in Russ.)

Information about the Author: *Mariya A. Firsova* – PhD in Philological Sciences, Associate Professor of the Department of Russian Language and Literature, Astrakhan Tatishchev State University, 20a, Tatishcheva Str., Astrakhan, 414056, Russia.

Введение

Современное состояние русского языка как динамично развивающейся системы свидетельствует о разнообразных сдвигах в лексической системе, а также семантических преобразованиях в оценочной лексике, относящейся к номинированию человека. Д. Н. Ильин рассматривает смену оценочного компонента лексем русского языка как один из типов семантических сдвигов вместе с расширением или сужением значения [8, с. 93]. Изучение данного процесса должно вестись с учетом влияния экстралингвистических факторов, среди которых, например, могут быть детабуизация жаргонного слова, стилистическое перемещение лексических единиц, пренебрежение языковой нормой и др. [9, с. 45]. Немаловажно и то, что «носителями негативной оценки являются разнородные слова: нейтральные, экспрессивно окрашенные, стилистически сниженные, откровенно грубые», которые в контекстах могут приобретать сниженную коннотацию или изначально содержат ее [13, с. 34]. Эти и другие обстоятельства обуславливают размытость границ лексико-семантического пространства русского языка, в том числе единиц, номинирующих человека.

На наш взгляд, к агрессивным номинациям человека относятся те, что содержат негативную оценочность в структуре лексического значения. Эмоционально-оценочный компонент значения слова является ключевым при определении не только его стилевой принадлежности, но и в процессе расширения и уточнения существующих представлений о природе и семантике номинаций человека в русском языке. По определению Е. М. Вольф, языковая оценка – это социально устоявшееся и закрепленное в семантике языковых единиц положительное или отрицательное отношение субъекта (лиц, лица, коллектива) к объектам действительности [3, с. 99]. В отличие от нейтральной номинативной единицы оценочная единица обладает набором осложненной структуры – наличием коннотативной семы – «дополнительным по отношению к предметно-логическому и грамматическому значению языковой единицы ее экспрессивно-эмоционально-оценочным и функциональным свойством» [15, с. 432]. Оценочная лексика, по замечанию С. Н. Волковой, является одним из самых распространенных средств речевой агрессии наряду со словами с неодобрительной оценкой и экспрессивно-эмоционально-оценочной коннотацией [4, с. 9]. А. А. Биюмена указывает, что негативная оценочность служит основой агрессивных номинаций, так как при экспликации речевой агрессии обязательными семантическими параметрами выступает наличие инвектума, инвективного намерения и результата [2, с. 172].

Актуальность настоящего исследования определяется тем, что до настоящего времени не выявлен полный корпус лексических единиц – языковых маркеров «агрессивности». В рамках данной статьи предпринята попытка описать сегмент лексико-семантического поля, представляющий совокупность «агрессивных» номинаций человека.

В языке агрессивными лексемами, по нашему мнению, являются те, что содержат в прагматическом блоке лексического значения компоненты: ‘пренебрежительное’, ‘презрительное’, ‘неодобрительное’, ‘грубо просторечное’, ‘бранное’. Такие единицы имеют соответствующие стилистические пометы в лексикографических источниках. Однако, по мнению исследователей, проблема системности и однородности стилистических помет остается нерешенной в стилистике и лексикографии [10, с. 20; 18, с. 105].

В Малом академическом словаре (далее – МАС) лексем с пометами ‘пренебр.’, ‘презр.’, ‘бран.’, ‘груб.прост.’, ‘неодобр.’ приводятся как собственно такие слова или слова с данными значениями (например, номинации *гаер* (пренебр.), *крючкотвор* (презр.), *бюрократ* (неодобр.) без стилистических помет. Ср.: *прихлебатель* (разг. презр.), *потаскун* (прост. презр.), *подпевала* (разг. презр.) имеют стилистиче-

скую помету одновременно с экспрессивно-оценочной. Кроме того отмечается, «в случае соединения с нормативно-стилистическими пометами экспрессивные ставятся на второе место», что свидетельствует о вторичности экспрессивной характеристики по отношению к собственно стилистической, о ее подчиненности [11, с. 233].

Исследовательский интерес к негативному смысловому содержанию анализируемых номинаций человека связан, с одной стороны, общей тенденцией развития антропоцентрической лингвистики, а с другой – возможным расширением/сужением лексико-семантической структуры данных номинаций в аспекте их представленности в современной речевой практике.

Номинации человека с пометами ‘пренебр.’, ‘презр.’, ‘бран.’, ‘груб. прост.’, ‘неодобр.’ являются способом актуализации вербальной агрессии, а стилистические пометы позволяют признать факт негативной / отрицательной коннотации в структуре лексического значения слова, а следовательно, говорить об их агрессивном потенциале.

Если отталкиваться от определения вербальной агрессии, то ‘преднамеренность’, т. е. нанесение преднамеренного вреда реципиенту на речевом уровне (посредством форм эксплицитной и имплицитной речевой агрессии), становится отправной точкой для установления негативизирующего фактора в структуре лексического значения.

Стоит отметить, что упомянутое негативизирующее воздействие может вызывать затруднения при его идентификации, начиная с интонационной оформленности высказывания и заканчивая его синтаксическим строением. Однако лексемы, входящие в состав высказывания или фразы и имеющие закрепленную за ними соответствующую стилистическую помету, поддаются семантизации, так как «словарь является основным легитимным источником» в данном виде работы со словом [5, с. 146].

Материалы и методы

Материалом исследования послужили данные сплошной выборки из МАСа общим объемом 275 единиц. Картотеку составили лексемы – 114 единиц (41 %) – с пометами ‘пренебр.’, ‘презр.’, ‘бран.’, ‘груб. прост.’, ‘неодобр.’, относящихся к номинациям человека.

Результаты

Номинации человека, вошедшие в картотеку, были распределены по группам в зависимости от принадлежности к пометам ‘пренебр.’, ‘презр.’, ‘бран.’, ‘груб. прост.’, ‘неодобр.’. Количественное соотношение представлено на рисунке 1.

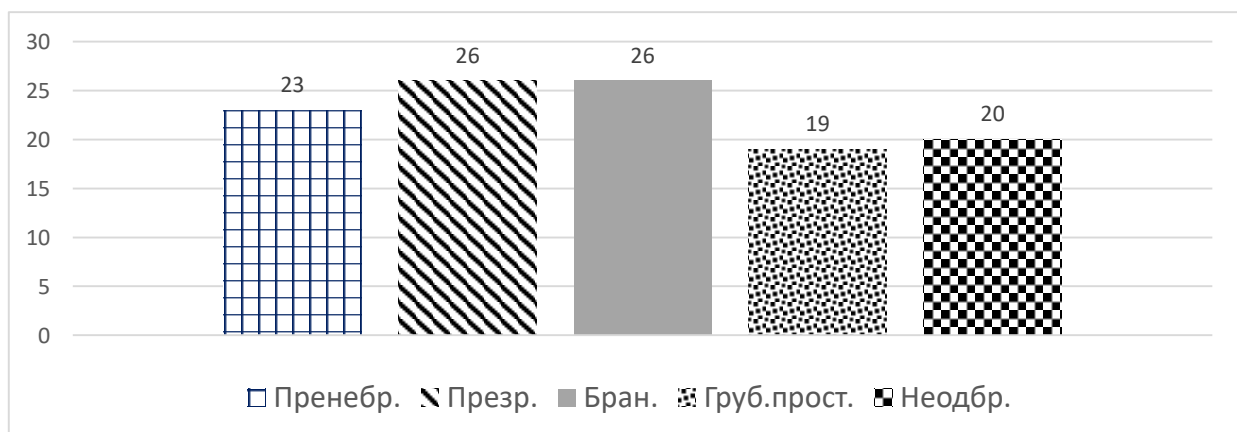


Рис. 1. Соотношение количества номинаций человека с пометами ‘пренебр.’, ‘презр.’, ‘бран.’, ‘груб. прост.’, ‘неодобр.’

Как видно из рисунка 1, больше всего в номинациях человека помет 'бран.' и 'презр. '; в целом количественное соотношение равномерное. Экспрессивная оценка данных номинаций дополняет лексическое значение слова, репрезентируя отрицательные качества человека, его внешность, умственные способности или в целом моральные качества. В соответствии с данными значениями негативные номинации человека были распределены на тематические группы.

1. Характер

1.1. Несерьезный человек: *верхогляд, верхоглядка, бюрократ, бюрократка, гаер, головотяп, губошлёт, звонарь, пачкун, пачкунья, трепло, трепач, трепачка, фитюлька, фифа, краснобай* и др.

1.2. Скандальный человек: *бузотёр, бузотёрка, критикан, критиканка, крючоктвор.*

1.3. Грубый человек: *бурбон, деревеница, пехтура, сапожник, солдафон, твердокожий, ублюдок, брандахлыст.*

2. Умственные способности человека: *балбес, балда, бестолочь, болван, дубина, дубьё, дурёха, дурица, ишак, истукан, пень, невичка, путаник, охламон* и др.

3. Моральные качества человека: *бесовка, ворюга, паскудник, раззява, размазня, сволочь, скотина, слякоть, стерва, стервец, стилига* и др.

3.1. Услужливость: *припешник, припешница, прихвостень, прихлебала, прихлебатель, прихлебательница, прихвостка, прихвост, потатчик, потатчица, субчик, подпевала.*

3.2. Низкая социальная ответственность: *потаскун, потаскунья, потаскуха, потаскушка, шлёнда, шлюха, шпана.*

4. Внешность: *орясина, глиста.*

Отметим, что выделенные номинации даже без контекстов воспринимаются как отрицательно заряженные, не требуя индивидуально-личного напряжения воли при декодировании. При этом широта репертуара негативных лексем в номинировании человека прямо пропорциональна коннотациям, заложенным в его диапазоне. В данном случае стоит упомянуть такое структурно-семантическое свойство слова, как «интенсивность», которое определяется исследователями в качестве «субъективной качественно-количественной интерпретации объекта реальной действительности с точки зрения его несоответствия нормативной степени своего проявления» [1, с. 6]. В негативных номинациях человека степень интенсивности может быть разной, например, номинация *потаскуха* – прост. презр. 'женщина, ведущая себя развратно, беспутно' обладает высокой степенью интенсивности, обозначает женщину с отклоняющимся от нормы поведением; номинация *припешник* – неодобр. 'делец, ловкий организатор выгодных предприятий' – низкой степенью интенсивности.

Обсуждение результатов

Выделенные тематические группы свидетельствуют о том, что негативные номинации человека в большей степени репрезентируют моральные качества человека и его характер, в то время как внешность представлена всего двумя номинациями (*орясина, глиста*). Не ставя перед собой задачи описать все возможные иллокутивные цели употребления номинаций человека по выделенным тематическим группам, обратимся к анализу контекстов номинаций человека из тематической группы «внешность».

Лексема *орясина* – прост. 'большая палка, дубина, жердь' – во втором значении в МАСе приводится с пометой бран. и характеризует человека 'очень высокого роста, обычно глупого' [16, с. 641]. Нами было зафиксировано три употребления данной лексемы в подкорпусе «Газетный» Национального корпуса русского языка (далее – НКРЯ). Примечательно, что *орясина* встречается в данных контекстах толь-

ко в первом значении безотносительно к человеку: в первом говорится о картине большого размера: «Кому понадобилась эта *орясина*, составленная из академических штампов, непонятно. Тем не менее "Кирилл и Мефодий" в шесть раз превысили предварительную оценку и отправились украшать чью-то гостиную» (Коммерсант, 2002); во втором тексте автор статьи описывает скульптуру: «Таким образом, в самом центре города возникла почти пятисотметровая *орясина*, непокорной главой вознесенная куда выше Ивана Великого, который как раз в одну только статую Ленина высотой» (Комсомольская правда, 2001). Таким образом, можно заключить, что в современных публицистических текстах НКРЯ лексема *орясина* не является номинацией человека, а фигурирует только в своем первом значении – в качестве характеристики предмета большого размера.

Следующая грубо-просторечная лексема из тематической группы внешности человека – *глиста* – во втором значении называет ‘очень худого человека’. Нами зафиксировано шесть контекстов из НКРЯ, в которых данная лексема относится к внешности человека. Приведем некоторые: «Еще бы, ведь во время того, как все застарелые рокеры всеми возможными способами открещивались от наркоты, пьянства и дебоширства, эта *глиста в скафандре* и гульфике на всех углах орал, что он – черный плащ и антихрист во плоти» (Аргументы и факты, 2001). «Зато погоняло, которое он на своей горбатой жизни носит, – Молчун. Причем ему по-морковке: Молчун он, Дима ли, “*глиста в панаме*”» (Аргументы и факты, 2000). Как видно из примеров, лексема *глиста* при номинировании человека имеет выраженную негативную коннотацию, объясняющуюся первым значением данной единицы (*глиста* – ‘червь, паразитирующий во внутренностях человека и животных’) и ассоциирующуюся с неприятным и вредным существом. Следовательно, номинация *глиста* по отношению к человеку вербализует негативную экспрессию, репрезентирует агрессивный потенциал посредством выражения отрицательной оценки человека по внешности. Отметим также, что *глиста* в данных примерах выступает как компонент фразеологической единицы *глиста в корсете* (разг. пренебр.) – ‘о худощавой девушке’; *глиста в скафандре* (жарг. шутл.-ирон. или пренебр.) – ‘высокая, худая, некрасивая девушка’ [12, с. 129]. Фразеологическая единица *глиста в панаме* представляет собой трансформированную, образованную по модели, приведенной выше. Негативная коннотация фразеологических единиц, характеризующих человека с качественной стороны (по внешности), нацелена на передачу эмоционально-оценочного отношения к предмету речи, что иллюстрируют примеры из НКРЯ.

Заключение

Итак, в данной работе выявлен корпус лексических единиц – языковых маркеров «агрессивности», описан сегмент лексико-семантического поля, представляющий совокупность «агрессивных» номинаций человека.

Приведена классификация единиц с негативными коннотациями, номинирующих человека, иллюстрирующая тематические группы: 1) внешность, 2) характер, 3) умственные способности, 4) моральные качества человека.

Установлено, что негативные номинации, которые выражают отрицательную оценку, закрепленную соответствующими стилистическими пометами, являются агрессивными, так как обладают однонаправленным негативизирующим воздействием. Языковая оценочность, представленная приведенной выборкой негативных номинаций человека и примерами их контекстуального употребления, служит источником имплицитного компонента негативного смысла.

Проанализированы примеры контекстуального употребления номинаций, относящихся к тематической группе «внешность человека», которые свидетельствуют о том, что у номинации *орясина* наблюдается снижение прагматического потенциала в аспекте вербальной агрессии. Однако номинация *глиста* приобретает новые от-

тенки и значения в качестве средств выражения вербальной агрессии, в том числе и за счет трансформированной фразеологической единицы.

Перспективы исследования видятся нам в изучении функциональных особенностей выявленных тематических групп, содержащих негативные номинации человека, в контекстах разных типов, а также расширения классификации посредством анализа их лексико-семантической структуры.

Список источников и литературы

1. *Бельская Е. В.* Лексикографическое описание интенсивной лексики диалекта // Вестник Томского государственного университета. Филология. 2012. № 3 (19). С. 5–13.
2. *Биюмена А. А.* Лексические средства экспликации речевой агрессии в русскоязычных печатных изданиях советского периода // Русистика. 2020. Т. 18, № 2. С. 164–180.
3. *Вольф Е. М.* Оценочное значение и соотношение признаков «хорошо/плохо» // Вопросы языкознания. 1986. № 5. С. 98–108.
4. *Волкова С. Н.* Лексико-семантические средства речевой агрессии в телевизионном дискурсе // Вестник Московского государственного областного университета. Серия: Русская филология. 2021. № 2. С. 6–21.
5. *Голев Н. Д., Матвеева О. Н.* Юрислингвистическая экспертиза: на стыке языка и права // Сибирский филологический журнал. 2003. № 1. С. 146–157.
6. *Емельянова О. Н.* Стилистическая помета // Стилистический энциклопедический словарь русского языка / под ред. М. Н. Кожинной. М.: Наука : Флинта, 2006. С. 444–447.
7. *Иваненко Г. С.* Лексикография и лингвистическая экспертиза: перспективы взаимоотношений // Юрислингвистика. 2018. № 7-8. С. 98–118.
8. *Ильин Д. Н.* Развитие лексической семантики: процессы позитивизации / негативизации значения слова в русском языке. Ростов-на-Дону; Таганрог: Изд-во Южного федер. ун-та, 2018. 150 с.
9. *Ильина О. К.* Экстралингвистическое влияние на процесс номинации в австралийском сленге // Современные лингвистические и методико-дидактические исследования. 2023. № 2 (58). С. 45–54.
10. *Кочергина К. С.* Стилистические пометы в толковых словарях современного русского языка: сопоставительный анализ // Вопросы лексикографии. 2019. № 15. С. 154–173.
11. *Нормативно-стилистические пометы в толковых академических словарях русского языка* / под общ. ред. В. М. Круглова. СПб.: Нестор-История, 2015. 441 с.
12. *Мокиенко В. М., Никитина Т. Г.* Большой словарь русских поговорок. М.: ОЛМА Медиа Групп, 2007. 784 с.
13. *Петрова Н. Е., Рацбургская Л. В.* Язык современных СМИ: средства речевой агрессии : учеб. пособие. М.: Флинта : Наука, 2011. 155 с.
14. *Потапова Р. К., Комалова Л. Р.* Лингвокогнитивное исследование состояния «Агрессия» в межъязыковой и межкультурной коммуникации // Вестник Московского государственного лингвистического университета, 2013. № 15 (675). С. 164–175.
15. *Салимовский В. А.* Стилистическая коннотация // Стилистический энциклопедический словарь русского языка / под ред. М. Н. Кожинной. М., 2006. С. 432.
16. *Словарь русского языка* : в 4 т. / под ред. А. П. Евгеньевой. М.: Рус. яз.: Полиграфресурсы, 1999.
17. *Склярёвская Г. Н.* К вопросу о стилистических пометах как средстве экспликации языковой оценки // Аксиологические аспекты современных филологических исследований : тез. докл. Междунар. науч. конф. (15–17 октября 2019 г.). Екатеринбург : Ажур, 2019. С. 56–58.
18. *Тихонова М. А., Маркелова Т. В.* Стилистические и эмоционально-экспрессивные пометы в толковых словарях русского языка // Известия высших учебных заведений. Проблемы полиграфии и издательского дела. 2014. № 2. С. 102–111.
19. *Файзуллина А. Г.* Метафорика инвективных композитов концепта «Человек» // Известия высших учебных заведений. Поволжский регион. Гуманитарные науки. 2008. № 4. С. 90–97.

References

1. Belskaya, EV 2012, 'Leksikograficheskoye opisaniye intensivnoy leksiki dialekta' (Lexicographic description of intensive vocabulary of dialect), *Tomsk State University Journal*, no. 3 (19), pp. 5–13. (In Russ.)
2. Biyumena, AA 2020, 'Leksicheskiye sredstva eksplikatsii rechevoy agressii v russkoyazychnykh pechatnykh izdaniyakh sovetskogo perioda' (Lexical means of speech aggression in Soviet Russian-language print media), *Russian Language Studies*, vol. 18, no.2, pp. 164–180. (In Russ.)
3. Volf, EM 1986, 'Otsenochnoye znachenie i sootnosheniye priznakov «khorosho/plokho»' (Attitudinal meaning and 'good/bad' attributes ratio), *Topics in the study of language*, no. 5, pp. 98–108. (In Russ.)
4. Volkova, SN 2021, 'Leksiko-semanticheskiye sredstva rechevoy agressii v televizionnom diskurse' (Lexico-semantic means of speech aggression in television discourse), *Bulletin of the Moscow Region State University. Series: Russian Philology*, no. 2, pp. 6–21. (In Russ.)
5. Golev, ND & Matveeva, ON 2003, 'Yurisingvisticheskaya ekspertiza: na styke yazyka i prava' (Jurislinguistic expertise: at the intersection of language and law), *Siberian Journal of Philology*, no. 1, pp. 146–157. (In Russ.)
6. Emelyanova, ON 2006, 'Stilisticheskaya pometa' (Status Label), *Stilisticheskiiy entsiklopedicheskiy slovar' russkogo yazyka* (Stylistic Encyclopaedic Dictionary of the Russian Language), ed. M.N. Kozhina, Nauka publ, Flinta publ, Moscow, pp. 444–447. (In Russ.)
7. Ivanenko, GS 2018, 'Leksikografiya i lingvisticheskaya ekspertiza: perspektivy vzaimootnosheniy' (Lexicography and linguistic expertise: prospects of mutual relations), *Yurilingvistika*, no. 7–8, pp. 98–118. (In Russ.)
8. Ilyin, DN 2018, *Razvitiye leksicheskoy semantiki: protsessy pozitivizatsii/negativizatsii znacheniya slova v russkom yazyke* (Development of lexical semantics: processes of positivisation/negativisation of word meaning in the Russian language), Izd-vo Yuzhnogo feder. unta publ, Rostov-na-Donu, Taganrog. (In Russ.)
9. Ilyina, OK 2023, 'Ekstralingvisticheskoye vliyaniye na protsess nominatsii v avstraliyskom slenge' (Extralinguistic influences on the nomination process in Australian slang), *Modern Linguistic & Methodical-and-didactic Researches*, no. 2 (58), pp. 45–54. (In Russ.)
10. Kochergina, KS 2019, 'Stilisticheskiye pomety v tolkovykh slovaryakh sovremennogo russkogo yazyka: sopostavitel'nyy analiz' (Stylistic labels in dictionaries of the modern Russian language: a comparative analysis), *Russian Journal of Lexicography*, no. 15, pp. 154–173. (In Russ.)
11. Kruglov, VM (ed.) 2015, *Normativno-stilisticheskiye pomety v tolkovykh akademicheskikh slovaryakh russkogo yazyka*, Nestor-Istoriya publ, St. Petersburg. (In Russ.)
12. Mokiyeenko, VM & Nikitina, TG 2007, *Bolshoy slovar' russkikh pogovorok* (The Big Dictionary of Russian Proverbs), OLMA Media Grupp publ, Moscow. (In Russ.)
13. Petrova, NE & Ratsiburskaya, LV 2011, *Yazyk sovremennykh SMI: sredstva rechevoy agressii* (Language of modern mass media: means of speech aggression), Flinta publ, Nauka publ, Moscow. (In Russ.)
14. Potapova, RK 2013, 'Lingvokognitivnoye issledovaniye sostoyaniya «Agressiya» v mezh"yazykovoy i mezhkul'turnoy kommunikatsii' (Linguocognitive study of "Aggression" in interlingual and intercultural communication), *Vestnik of Moscow State Linguistic University*, no. 15 (675), pp. 164–175. (In Russ.)
15. Salimovskiy, VA 2006, 'Stilisticheskaya konnotatsiya', *Stilisticheskiiy entsiklopedicheskiy slovar' russkogo yazyka* (Stylistic Encyclopaedic Dictionary of the Russian Language), ed. M.N. Kozhina, Moscow. (In Russ.)
16. Yevgenyeva, AP (ed.) 1999, *Slovar' russkogo yazyka. V 4 t.* (Dictionary of the Russian language. In 4 vols), Rus. yaz.: Poligrafresursy publ, Moscow.
17. Sklyarevskaya, GN 2019, 'K voprosu o stilisticheskikh pometakh kak sredstve eksplikatsii yazykovoy otsenki' (On the question of status labels as a means of expressing linguistic evaluation), *Aksiologicheskiye aspekty sovremennykh filologicheskikh issledovaniy*, 15–17 October 2019, Azhur publ, Ekaterinburg, pp. 56–58. (In Russ.)

18. Tikhonova, MA & Markelova, TV 2014, 'Stilisticheskiye i emotsional'no-ekspressivnyye pomety v tolkovykh slovaryakh russkogo yazyka' (Stylistic and emotional-expressive marks in explanatory dictionaries of the Russian language), *Izvestiya vysshikh uchebnykh zavedeniy. Problemy poligrafii i izdatelskogo dela*, no. 2, pp. 102–111. (In Russ.)
19. Fayzullina, AG 2008, 'Metaforika invektivnykh kompozitov kontsepta «Chelovek»', *University proceedings. Volga region. Humanities*, no.4, pp. 90-97. (In Russ.)

Статья поступила в редакцию: 19.08.2023
Одобрена после рецензирования: 19.09.2023
Принята к публикации: 19.09.2023

The article was submitted: 19.08.2023
Approved after reviewing: 19.09.2023
Accepted for publication: 19.09.2023