

Тульский научный вестник. Серия История. Языкознание. 2025. Вып. 3 (23). С. 40–65.  
*Tula Scientific Bulletin. History. Linguistics. 2025. Issue 3 (23). P. 40–65.*

Научная статья  
УДК 94(47)“19/20”  
<https://doi.org/10.22405/2712-8407-2025-3-40-65>

## ПРАКТИКИ ФИНАНСИРОВАНИЯ РОССИЙСКОГО ОБРАЗОВАНИЯ НА РУБЕЖЕ XIX–XX ВВ.: ОПЫТ КВАНТИТАТИВНОГО АНАЛИЗА ОТЧЕТНОЙ СТАТИСТИКИ

**Татьяна Николаевна  
Кандаурова**

---

Российский государственный  
гуманитарный университет  
Москва, Россия, [tanikand@mail.ru](mailto:tanikand@mail.ru)  
<https://orcid.org/0000-0001-8167-1188>

---

**Аннотация.** Проблема финансирования российского образовательного сектора во все времена его развития представляется достаточно актуальной. Обеспечение финансирования отечественного образования в пореформенный период осуществлялось путем поступления средств из разных источников, в том числе и за счет привлечения внебюджетных средств. В статье рассмотрены практики финансирования сектора общего среднего образования в 1880–1910-х гг. по данным годовых отчетов МНП. Опыт квантитативного анализа массовых статистических материалов позволил определить динамику и тенденции поступления финансовых средств из разных источников по группам учебных заведений (мужские гимназии и прогимназии; реальные училища; женские гимназии, прогимназии и училища), а также рассмотреть долевое участие различных акторов в финансировании данного образовательного сектора. В приоритете финансирования от казны в этот период находились мужские средние учебные заведения, несмотря на численное доминирование женских гимназий и училищ и опережающий рост их числа. Количество источников финансирования возрастало со временем, а долевое их представительство менялось по линии увеличения или уменьшения относительных показателей, что отражено в полученных диаграммах, графиках и гистограммах.

**Ключевые слова:** российское образование, среднее образование, источники финансирования образования, гимназии, реальные училища, отчеты МНП, квантитативный анализ, долевое финансирование.

**Для цитирования:** Кандаурова Т. Н. Практики финансирования российского образования на рубеже XIX–XX вв.: опыт квантитативного анализа отчетной статистики // Тульский научный вестник. Серия История. Языкознание. 2025. Вып. 3 (23). С. 40–65. <https://doi.org/10.22405/2712-8407-2025-3-40-65>

---

**Сведения об авторе:** Т. Н. Кандаурова – кандидат исторических наук, старший научный сотрудник, доцент кафедры истории и теории культуры, Российский государственный гуманитарный университет, 125993, Россия, г. Москва, Миусская площадь, д. 6.

---

Scientific Article

UDC 94(47)“19/20”

<https://doi.org/10.22405/2712-8407-2025-3-40-65>

## PRACTICES OF FINANCING RUSSIAN EDUCATION AT THE TURN OF THE 19th – 20th CENTURIES: THE EXPERIENCE OF QUANTITATIVE ANALYSIS OF REPORTING STATISTICS

**Tatiana N. Kandaurova**

---

Russian State University for the Humanities

Moscow, Russia, [tanikand@mail.ru](mailto:tanikand@mail.ru)

<https://orcid.org/0000-0001-8167-1188>

---

**Abstract.** The problem of financing the Russian educational sector has been quite relevant at all stages of its development. In the post-reform period, funding for domestic education was provided through various sources, including extra-budgetary funds. This article examines the practices of financing the general secondary education sector in the 1880s and 1910s based on annual reports from the Ministry of National Economy. Based on the experience of quantitative analysis of mass statistical materials, the author determines the dynamics and trends of financial resources from different sources for groups of educational institutions (all-boys secondary schools and semi-gymnasiums; non-classical secondary school; women's gymnasiums, progymnasiums, and schools), as well as examines the share of various actors in financing this educational sector. During this period, the government prioritized funding for all-boys secondary educational institutions, despite the numerical dominance of women's gymnasiums and schools.

**Keywords:** Russian education, secondary education, sources of education funding, gymnasiums, real schools, Ministry of National Economy, reports, quantitative analysis, shared funding.

**For citation:** Kandaurova, TN 2025, 'Practices of Financing Russian Education at the Turn of the 19th – 20th Centuries: the Experience of Quantitative Analysis of Reporting Statistics', *Tula Scientific Bulletin. History. Linguistics*, issue 3 (23), pp. 40–65, <https://doi.org/10.22405/2712-8407-2025-3-40-65> (in Russ.)

---

**Information about the Author:** *Tatiana N. Kandaurova* – PhD in Historical Sciences, Senior Researcher, Associate Professor of the Department of History and Theory of Culture, Russian State University for the Humanities, 6, Miusskaya square, Moscow, 125993, Russia.

---

## **Введение**

Пореформенный период в истории России отмечен значительными трансформациями не только в социально-экономическом, но и социокультурном развитии страны. Российская общественность активно включалась в реализацию различных социокультурных практик. По мере расширения образовательного пространства России, роста сети образовательных учреждений в столицах и регионах расширялись масштабы этих практик, включая финансирование образовательных институтов. Обеспечение образовательных учреждений и заведений финансами осуществлялось в рассматриваемый период на долевой основе государством и различными общественными структурами и организациями, органами местного самоуправления, представителями практически всех социальных слоев, включая пожертвования и сборы, за исключением частных учреждений образования, которые полностью содержались за счет негосударственного финансирования. Отчетные ведомственные материалы, и, в частности, ведомства МНП, позволяют детализировать особенности и проследить динамику финансирования отечественного образования различными акторами, показать степень включенности российской общественности в дело развития образовательной системы пореформенного времени.

Российская образовательная система в пореформенный период имела определенные особенности. Она включала в себя учебные заведения разной ведомственной принадлежности: Министерства народного просвещения, в ведении которого состояла основная часть учебных заведений, Министерства внутренних дел, Министерства путей сообщения, Министерства финансов, Министерства юстиции, Военного министерства, Ведомства учреждений императрицы Марии, Святейшего Синода, Канцелярии Е. И. В. Часть учебных заведений состояли под управлением общественных организаций и частных лиц [4, с. 80]. Развитие всех ведомственных образовательных секторов и в целом системы образования отличалось на рубеже веков определенным динамизмом, выходом на региональные уровни или распространением вширь, на уездный уровень, уровень волостей и сельских поселений, ростом сети учебных заведений и образовательных структур, при одновременном умножении числа акторов, участвовавших в формировании архитектуры образовательной системы и в финансировании образовательных институций, формировании частных и общественных структур в системе образования. Отвечая на вызовы времени, отечественное образовательное пространство обновлялось, расширялось, верифицировалось, форматировалось на новых основах, примером чего могут служить система коммерческого, профессионального, военного, педагогического, среднего медицинского образования, все уровни общего и внешкольное образование. Вместе с этим отмечался рост образовательного потенциала столичных округов, регионов и страны в целом [13].

Отечественная историография российского образования по вопросам развития благотворительных, меценатских и попечительских практик в данной сфере отечественной культуры накопила внушительную базу за последние десятилетия и весьма обширна: от представления персонального участия до анализа коллективных практик, от практик попечителей и попечительных советов до практик на данном поприще общественных институций и сословий. Опыт исследования вопросов общего и долевого финансирования образовательной системы, его динамики по образовательным секторам пока не так значителен, он ограничен разработками на региональных уровнях и разработками по отдельным образовательным секторам, также имеется фрагментарная представительность темы в отдельных исследованиях, т. е. преобладают исследования микроуровневого порядка и в контексте ведомственной привязки образовательных секторов [1; 2; 10; 9; 15; 16; 17; 12; 14; 6]. Вопросы структуры финансирования образования преимущественно по линии МНП и накануне

Первой мировой войны рассмотрел в своем исследовании Д. Л. Сапрыкин [13, с. 66-75].

### **Материалы и методы**

Источниковый корпус исследования составили годовые ведомственные отчеты МНП [3; 7; 8], включающие в себя данные массовой статистики. Информационные статистические поля этих источниковых комплексов позволили сформировать динамические ряды по отдельным временным периодам и на основе построения трендов (выравнивания динамических рядов) показать тенденции финансирования образовательных секторов и учреждений на рубеже XIX–XX вв. По отдельным хронологическим срезам, используя годовые показатели, стало возможным на основе диаграмм показать основные источники финансирования группы средних учебных заведений и проанализировать с использованием компаративного метода процесс трансформации и смену приоритетов и доминант в структуре долевого финансирования во временном (темпоральном) отношении.

Анализ статистических показателей годовых материалов МНП по группам учебных заведений с использованием методов количественного анализа – метода долевого участия ( долевого метода) и метода выравнивания динамических рядов (построение трендов) показывает, что среди источников финансирования при росте их числа преобладали в отдельные периоды негосударственные институты и средства. Общество активно включалось в пореформенный период в процесс развития отечественного образования, активизируя множественные социокультурные практики – прямые финансовые вложения, проценты с капиталов, стипендии на содержание учащихся и студентов, материальную помощь воспитанникам учебных заведений, институт попечительства, финансирование содержания учебных институций.

### **Результаты**

Динамику общих и от казны финансовых вложений в развитие мужских средних учебных заведений в 1882–1913 гг. представляют графики рисунков 1–2. Общий объем финансирования мужских гимназий и прогимназий с 1882 г. по 1913 г. увеличился в 2,87 раза, при росте числа гимназий и прогимназий со 148 гимназий и 83 прогимназий до 441 гимназии и 29 прогимназий [7, 1882 г., с. 29]. В 1882 г. мужской гимназический сектор образования получил финансирование в объеме 9.194.739 руб., в 1913 г. сумма финансирования составила 26.408.898 руб. [7, 1882, с. 30; 3, 1913, с. 87]. Долевое распределение финансирования сектора мужских гимназий и прогимназий в отдельные годы представлена на диаграммах рисунков 3–7. Тренды на графиках рисунков 1 и 2 имеют восходящую тенденцию при значительном разбросе абсолютных показателей по отдельным годам.

Динамическая тенденция долевого финансирования гимназического образования из средств казны в процентном отношении к общему объему финансирования в 1882–1913 гг. показана на гистограмме рисунка 8 и графике рисунка 9. График рисунка 9 представляет временной тренд динамики долевого финансирования, выраженного в процентном отношении об общего объема средств вложений по годам данного образовательного сектора в 1880–1910-х гг. Тренд рисунка 9 имеет нисходящую тенденцию со среднегодовым показателем – минус 0,2396 %, хотя в 1913 г. доля финансирования практически сравнялась с таковой в 1882 г. (53,25 % : 55,23 %). С 1903 г. по 1912 г. доля финансирования гимназического сектора от казны составляла от 40,58 % до 46,65 % при росте объема общего финансирования и объема финансирования от казны. В 1877 г. доля финансирования мужских гимназий и прогимназий из казенных средств составляла 62 %. Минимальный процент вложений от казны в этот сектор образования приходится на 1891 г. – 12,76 % при общем сокращении вложений в этом году до 4.137.801 руб. с 10.268.049 руб. в 1890 г.

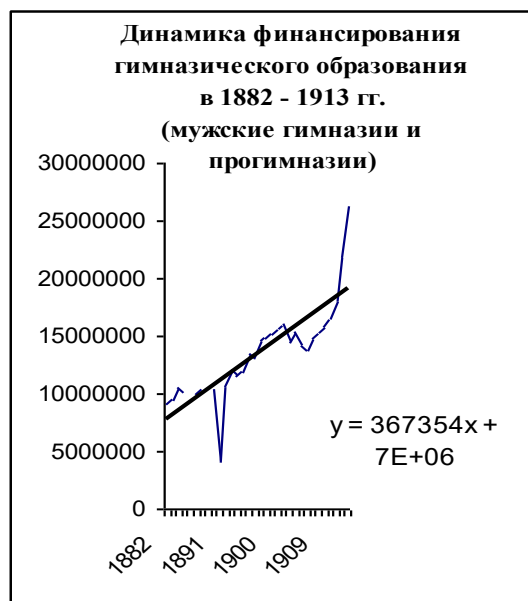


Рис. 1.

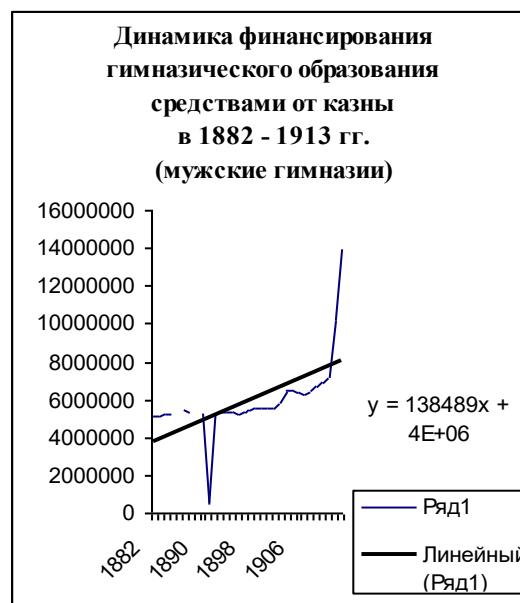
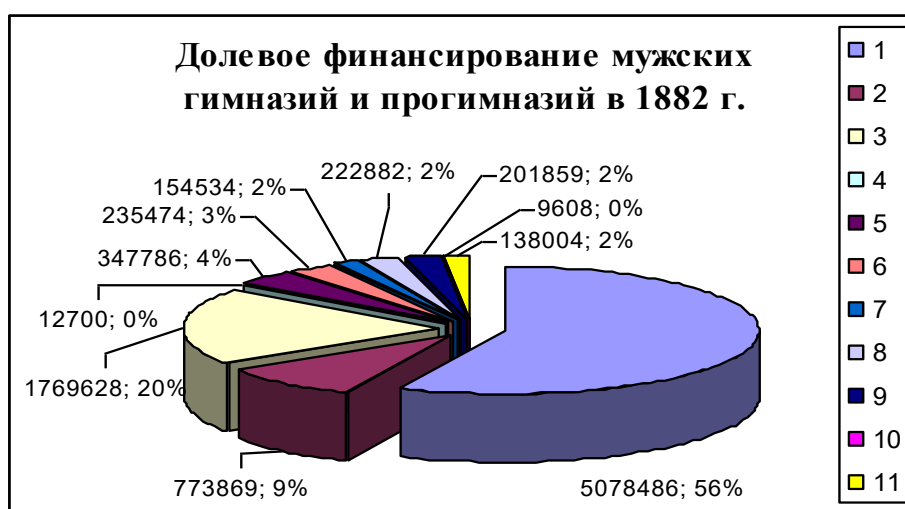
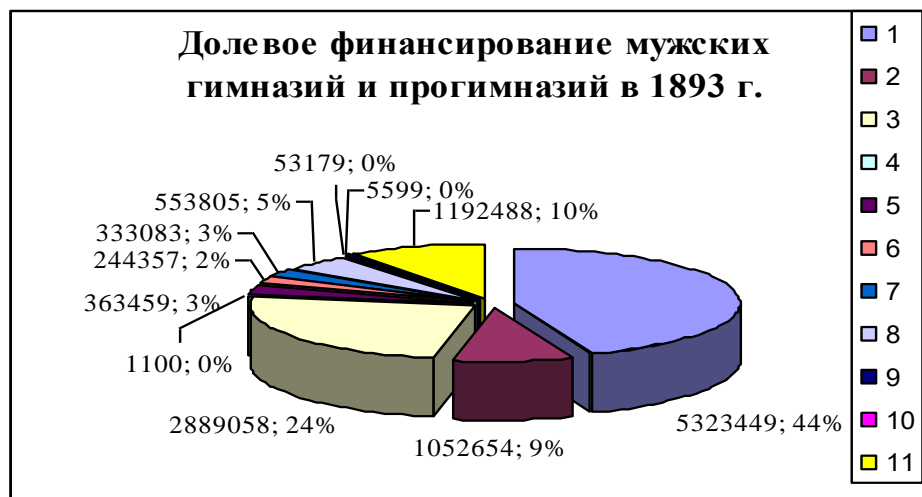


Рис. 2.



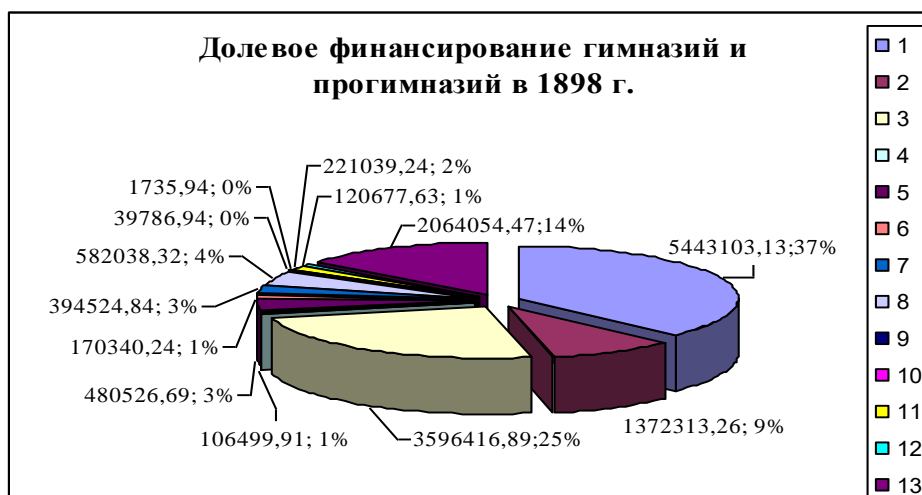
Средства финансирования: 1. из государственного казначейства – 5078486 руб. 60 коп. (56 %); 2. из сбора платы за содержание воспитанников в пансионе – 773869 руб. 39 коп. (9 %); 3. из сбора за обучение – 1769628 руб. 41 ½ коп. (20 %); 4. из сумм дворянства – 12700 руб. (0,14 %); 5. от городских обществ и приказов общественного призрения – 347786 руб. 1 коп. (4 %); 6. из сумм земств – 235474 руб. 86 коп. (3 %); 7. из процентов с пожертвованных и других капиталов – 154534 руб. 33 ½ коп. (2 %); 8. от одновременных пожертвований обществ и частных лиц – 222882 руб. 48 коп. (2 %), (+ к пп. 7-8 – 4254 р.31 к. + 2190 руб.); 9. из войсковых сумм – 201859 руб. 75 коп. (2 %); 10. из свечного и коробочного сбора с еврейского населения – 9609 руб. 16 ½ коп. (0,1 %); 11. из разных источников – 138004 руб. 26 коп. (2 %).

Рис. 3.



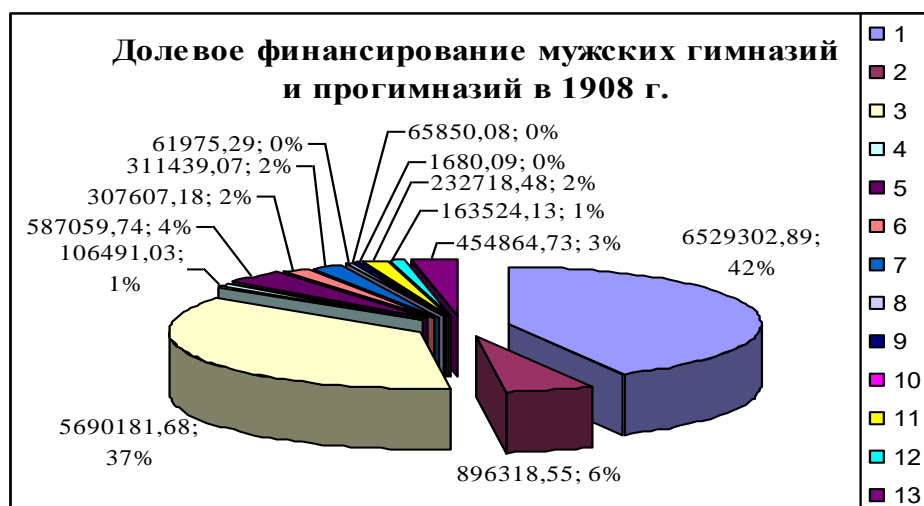
Средства финансирования: 1. из государственного казначейства – 5323449 руб. 97 коп. (44,3 %); 2. из сбора платы за содержание воспитанников – 1052654 руб. 6 коп. (8,8 %); 3. из сбора за обучение – 2889058 руб. 64 коп. (24 %); 4. взносов почетных попечителей – 1100 руб. (0,01 %); 5. от городских обществ – 363459 руб. 52 коп. (3 %); 6. от земства – 244357 руб. 95 коп. (2,8 %); 7. из процентов с пожертвованных капиталов – 333083 руб. 35 коп. (2,8 %); 8. от единовременных пожертвований – 553805 руб. 75 коп. (4,6 %); 9. из войсковых сумм – 53179 руб. 30 коп. (0,4 %); 10. из свечного и коробочного сбора с еврейского населения – 5599 руб. 75 коп. (0,05 %); 11. из остатков от прежних лет и разных других источников – 1192488 руб. 74 коп. (10 %).

Рис. 4.



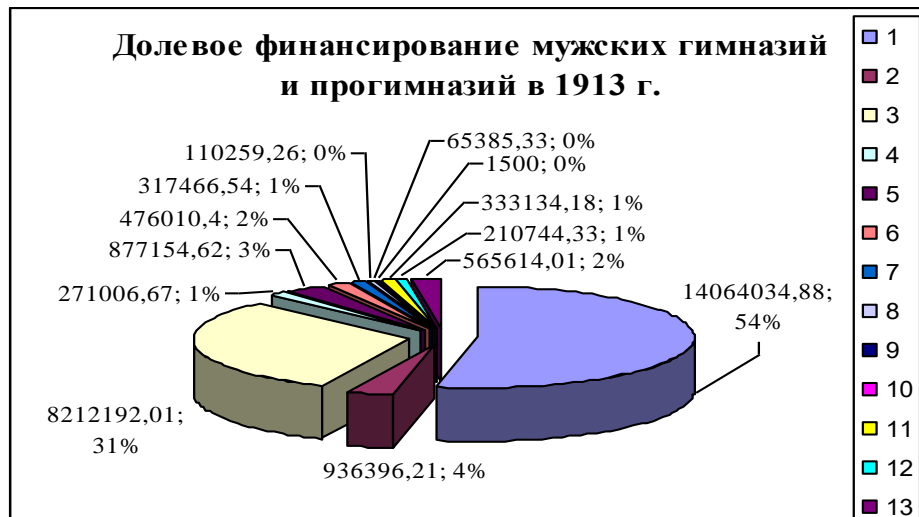
Средства финансирования: 1. из государственного казначейства – 544303 руб. 13  $\frac{1}{4}$  коп. (37 %); 2. из сбора платы за содержание своекоштных и разных ведомств воспитанников – 1372313 руб. 26 коп. (9 %); 3. из сбора за обучение – 3596416 руб. 89  $\frac{3}{4}$  коп. (26 %); 4. из сумм дворянства – 106499 руб. 91 коп. (0,72 %); 5. от городских обществ – 480526 руб. 69 коп. (3 %); 6. от земства – 170340 руб. 24 коп. (1,16 %); 7. из процентов с пожертвованных капиталов – 394524 руб. 84  $\frac{3}{4}$  коп. (2,7 %); 8. от единовременных пожертвований – 582038 руб. 32 коп. (4 %); 9. из войсковых сумм – 39786 руб. 99 коп. (2,72 %); 10. из свечного и коробочного сбора с еврейского населения – 1735 руб. 94 коп. (0,01 %); 11. из разных источников – 221039 руб. 24  $\frac{1}{2}$  коп. (1,51 %); 12. из сумм Министерства народного просвещения – 120677 руб. 63 коп. (1 %); 13. остатков прошлых лет – 2064054 руб. 47  $\frac{1}{2}$  коп. (14 %).

Рис. 5.



Средства финансирования: 1. из государственного казначейства – 652302 руб. 89  $\frac{1}{4}$  коп. (42 %); 2. из сбора за содержание воспитанников в пансионах – 896318 руб. 55 коп. (6 %); 3. из сбора за обучение – 5690181 руб. 68 коп. (37 %); 4. из общественных и сословных сумм – 106491 руб. 03 коп. (0,7 %); 5. из городских сумм – 587059 руб. 74 коп. (4 %); 6. из земских сборов – 307607 руб. 18 коп. (2 %); 7. из процентов с пожертвованных капиталов – 311439 руб. 07 коп. (2 %); 8. из единовременных пожертвований – 61975 руб. 29 коп. (0,4 %); 9. из сумм казачьих войск – 65850 руб. 08 коп. (0,42 %); 10. из свечного и коробочного сбора с еврейского населения – 1680 руб. (0,01 %); 11. из разных источников – 232718 руб. 48 коп. (1,51 %); 12. из специальных средств и капиталов Министерства народного просвещения – 163524 руб. 13 коп. (1,06 %); 13. из остатков прошлых лет – 2064054 руб. 47  $\frac{1}{2}$  коп. (2,95 %).

Рис. 6.



Средства финансирования: 1. из государственного казначейства – 14064035 руб. 89 коп. (53,25 %); 2. из сбора за содержание воспитанников в пансионах – 936396 руб. 21 коп. (3,54 %); 3. из сбора за обучение – 8212192 руб. 01 коп. (31 %); 4. из общественных и сословных сумм – 271006 руб. 67 коп. (1,02 %); 5. из городских сумм – 877154 руб. 60 коп. (3,31 %); 6. из земских сборов – 476010 руб. 40 коп. (1,8 %); 7. из процентов с пожертвованных капиталов – 317466 руб. 54 коп. (1,2 %); 8. из единовременных пожертвований – 110259 руб. 26 коп. (0,42 %); 9. из сумм казачьих войск – 65385 руб. 33 коп. (0,24 %); 10. из свечного и коробочного сбора с еврейского населения – 1500 руб. (0,0056 %); 11. из разных источников – 333134 руб. 18 коп. (1,2 %); 12. из специальных средств и капиталов Министерства народного просвещения – 210744 руб. 33 коп. (0,79 %); 13. остатков прошлых лет – 565614 руб. 01 коп. (2,13 %).

Рис. 7.





Рис. 8.

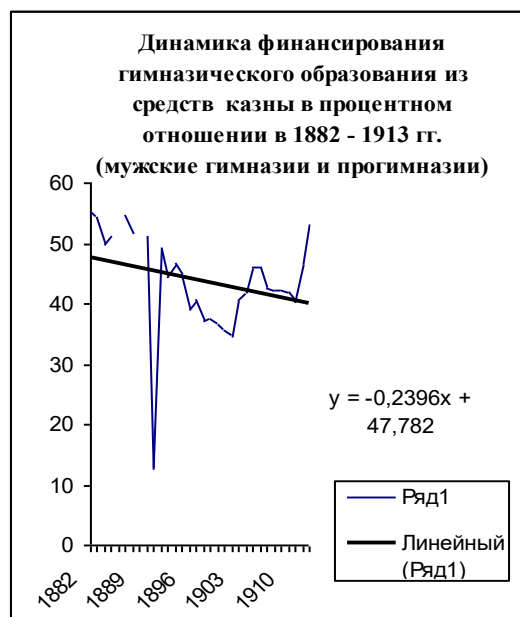


Рис. 9.

Вложения и динамика долевого финансирования мужских гимназий и прогимназий из средств городских обществ и «от земств» представлена на графике рисунка 10. Тренды динамических рядов данных показателей финансирования основных гимназических институций среднего звена образования имеют восходящие тенденции. Среднегодовой показатель прироста финансирования из средств городских обществ при этом составляет 11.975 руб., а из средств земств соответственно – 4.360 руб. Динамическое состояние финансирования данного образовательного сектора из процентов с пожертвованных капиталов и из единовременных пожертвований показывает график рисунка 11. Здесь наблюдаются различные тенденции: финансирование из процентов с пожертвованных капиталов имеет восходящий тренд со среднегодовым показателем прироста в 49.56,7 руб., а финансирование из фонда единовременных пожертвований имеет нисходящий тренд со среднегодовым показателем снижения – минус 5.811, 2 руб., хотя в отдельные периоды объемы средств из этого источника финансирования увеличивались. Объемы средств, выделяемых из процентов с пожертвованных капиталов и единовременных вложений по отдельным годам, представлены на диаграммах рисунков 3–7. Относительные показатели долевого финансирования из процентов с капиталов находятся в 1882–1913 гг. в интервале 1,2 (1913 г.) – 2,8 % (1893 г.), за счет средств с пожертвованных капиталов соответственно при пограничных показателях – 0,2 % (1882 г.) и 4,6 % (1893 г.).

В динамике финансирования гимназического образования дворянством в период 1882–1904 гг. (с 1905 г. в отчетах этот показатель отсутствует) также отмечается нисходящий тренд со среднегодовым уменьшением в сумме минус 3.950,7 руб., как и с динамикой финансирования из войсковых казачьих средств со среднегодовым показателем сокращения суммы на 4.282,2 руб. Тенденции в динамике финансирования из средств этих двух источников показаны на графиках рисунков 12 и 13. График динамики финансирования гимназического образования из различных источников, представленный на рисунке 14, показывает восходящий тренд за рассматриваемый временной период со среднегодовым приростом в сумме 2.781,8 руб. Начальный показатель в этом динамическом ряду составляет 138.004 руб. и итоговый показатель



(1913 г.) –соответственно 383.134 руб. Высший пиковый показатель приходится на 1893 г., когда сумма достигала 726.588 руб.



Рис. 10.

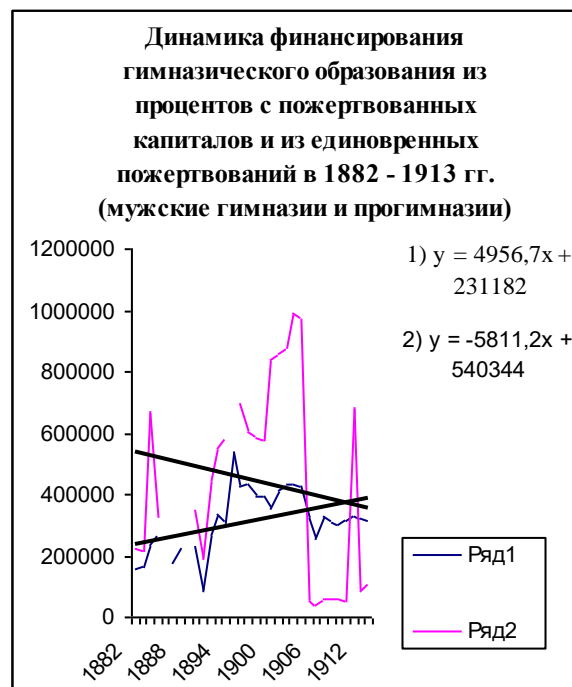


Рис. 11.

Часть средств на свое развитие отечественный мужской гимназический сектор получал из средств платы за обучение. Показатели по данной статье представлены на графике рисунка 15 (ряд 2), и тренд динамического ряда отражает восходящую тенденцию со среднегодовым показателем прироста в сумме 174.539 руб. В 1882 г. по данной статье финансирования было выделено 1.769.628 руб. (20 %), в 1913 г. – 8.212.192 руб., или 31 % (максимальное значение в 1911 г. – 39,32 %). Рост объема финансирования здесь происходил как за счет увеличения контингента обучавшихся в мужских гимназиях и прогимназиях, так и за счет постепенного роста платы за обучение при значительной ее разнице по регионам страны.

На этом же графике рисунка 15 представлены затраты на финансирование гимназического образования из средств, собранных на содержание своекоштных и разных ведомств воспитанников (ряд 1). Из данного фонда поступало меньше средств в годовой бюджет гимназий и прогимназий, при этом тренд динамики финансирования восходящий, и среднегодовой показатель прироста денежных средств составляет 4.859 руб. Начальный показатель графика по этой статье финансирования составлял 773.869 руб. (1882 г.), и к 1913 г. она увеличивается до 936.896 руб. За десятилетия с 1893 г. по 1903 г. суммы в бюджете гимназического сектора из сборов за своекоштных и разных ведомств воспитанников составляли от 1.052.654 руб. до 1.503.459 руб. В 1904 г. эта сумма составляла 1.469.934 руб., в 1905 г. она сократилась до 1.048.380 руб., в 1906 – до 937.316 руб. соответственно, что можно объяснить революционным временем и сокращением контингента учащихся.

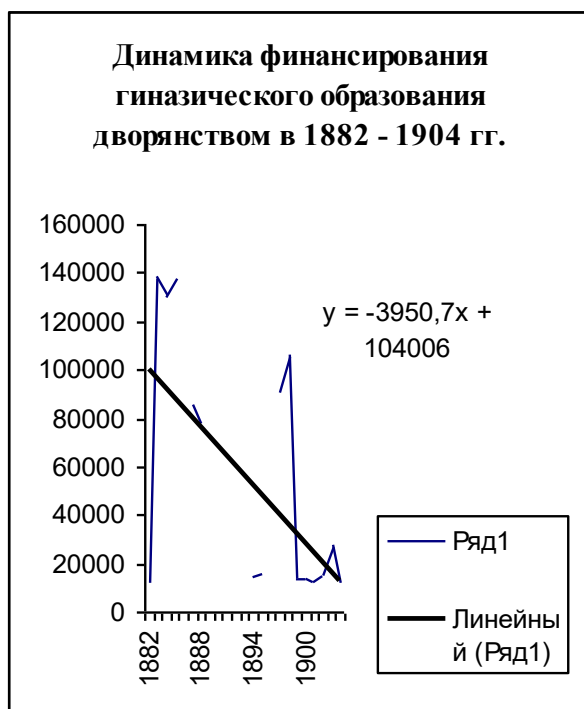


Рис. 12.

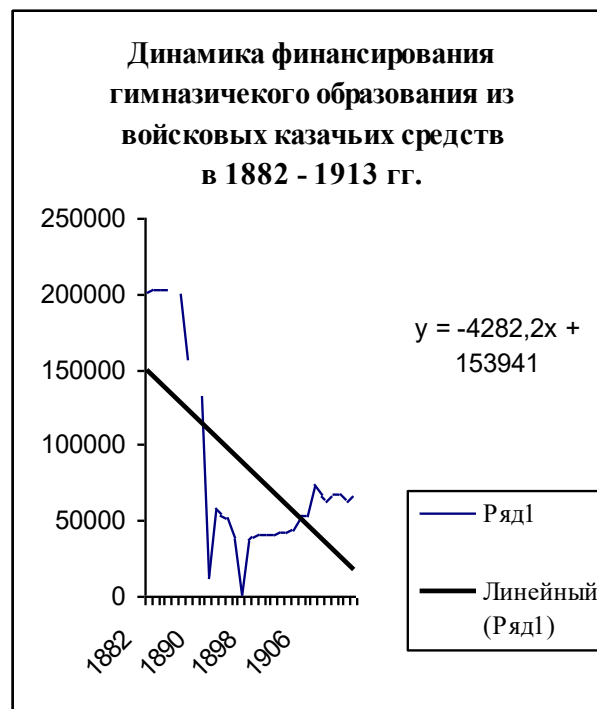


Рис. 13.

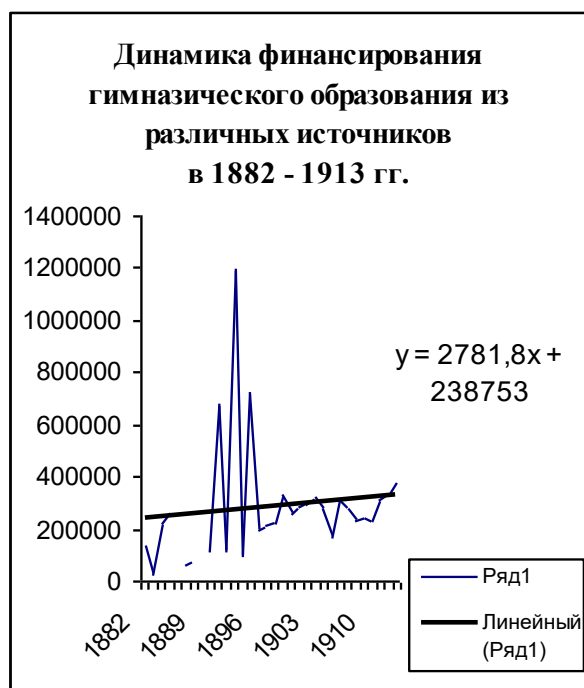


Рис. 14.

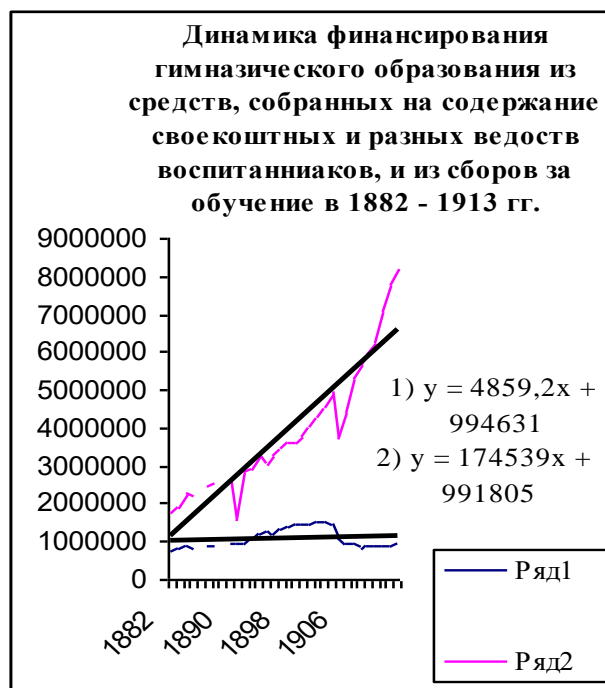


Рис. 15.

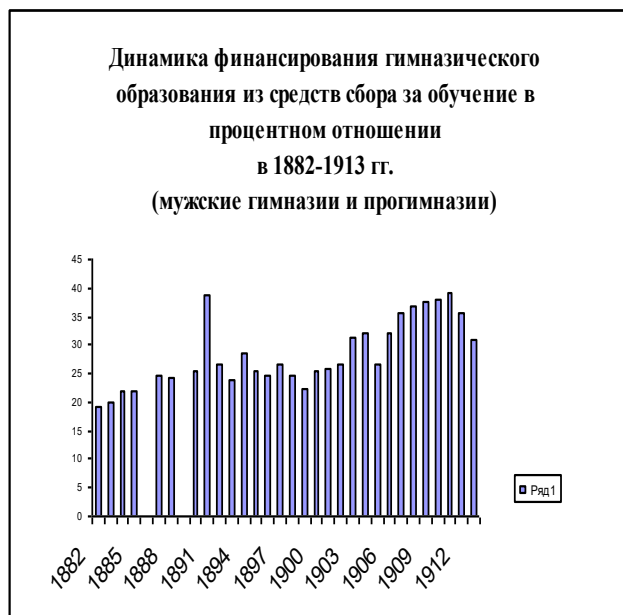


Рис. 16.

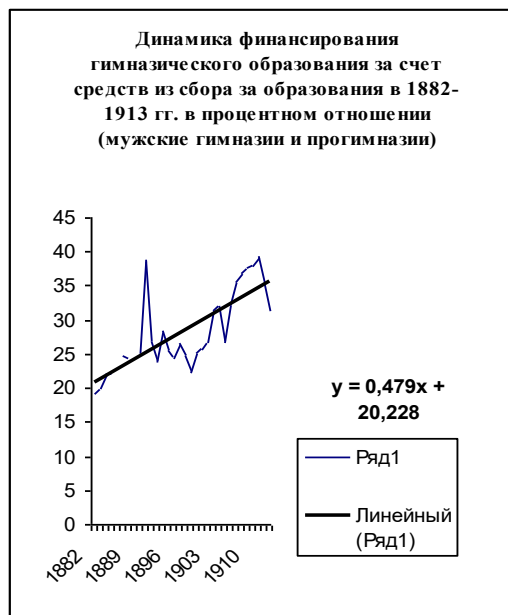


Рис. 17.

Гистограмма рисунка 16 представляет динамику финансирования гимназического образования в рассматриваемый период из средств сбора за образование (плата за обучение) в процентном отношении к общему объему годового финансирования. Тренд по данному абсолютному показателю представляет восходящую тенденцию со среднегодовым приростом в сумме 174.539 руб. со снижением в 1891 г. и 1905–1906 гг. (по сравнению с 1904 г.). Тренд по долевого процентному отношению этого показателя (диаграмма рисунка 17) также показывает восходящую тенденцию со среднегодовым приростом в 0,479 %. В 1882 г. доля средств за счет сбора за обучение в годовом финансировании мужских гимназий и прогимназий составляла 19,24 % (min), а в 1913 г. – 31,09 %, при этом самые высокие показатели приходятся на 1910 (37,91 %, max) и 1911 гг. (39,32 %).

В секторе женского среднего образования ведомства МНП тенденции развития и финансирования в 1880–1910-х гг. отличаются иными показателями. Общая динамика финансирования представлена на диаграмме рисунка 18. В 1882 г. общее финансирование женских гимназий, прогимназий и училищ составляло 3.040.427 руб. [8, с. 238–239], в 1913 г. – 24.307.036 руб. [3, 1913 г., примечания, с. 140–141]. Тренд общего объема финансирования отражает восходящую тенденцию со среднегодовым показателем прироста в объеме 563.500 руб. При этом по мужским гимназиям и прогимназиям объем среднегодового прироста составлял 367.354 руб. Динамика финансирования женских средних учебных заведений из средств государственного казначейства в 1882–1913 гг. показана на диаграмме рисунка 19. Финансирование из средств казны также имеет восходящую тенденцию со среднегодовым показателем в сумме 44.712 руб. Здесь среднегодовой показатель прироста был меньше, чем по мужским гимназиям и прогимназиям, где он составлял 138.489 руб. Долевое распределение финансирования сектора женских гимназий, прогимназий и училищ в отдельные годы представлено на диаграммах рисунков 20–24.



Рис. 18.

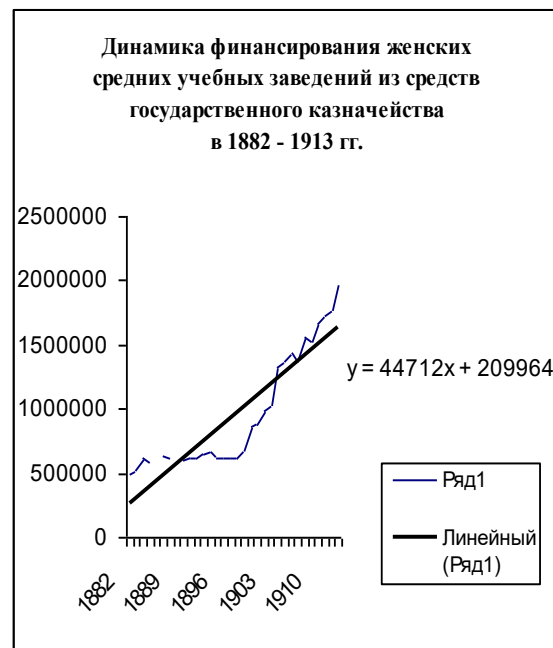
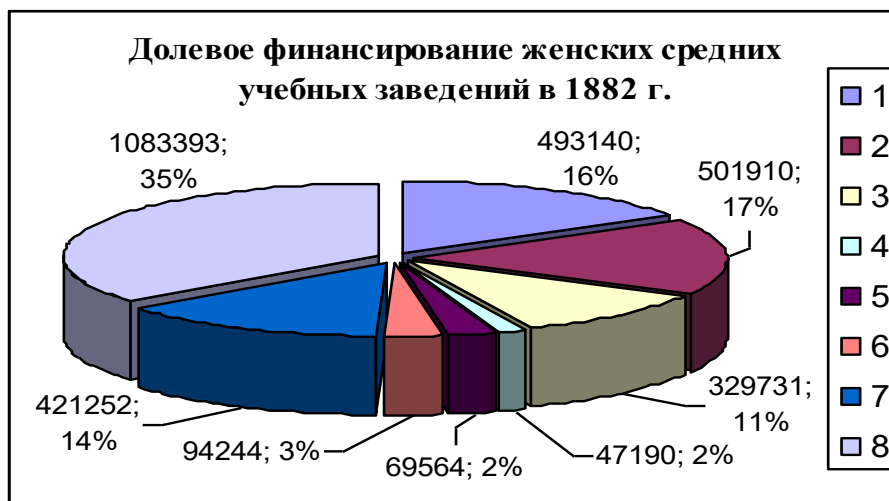
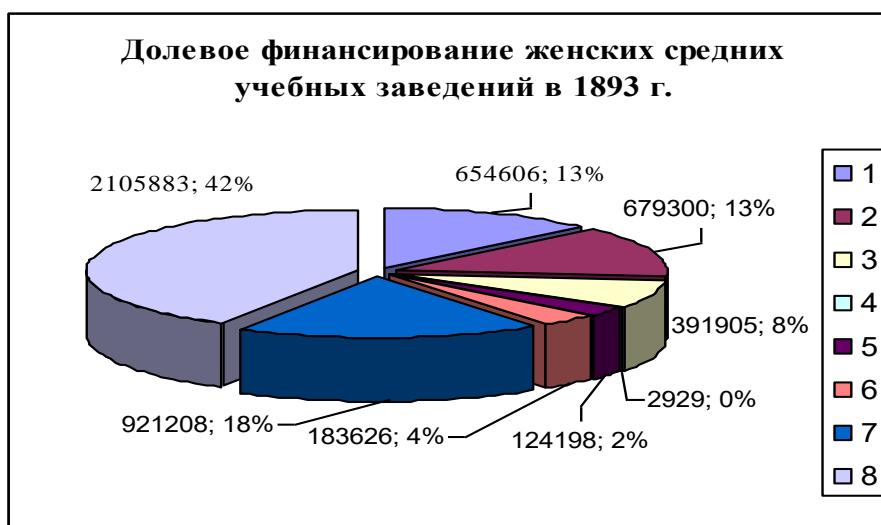


Рис. 19.



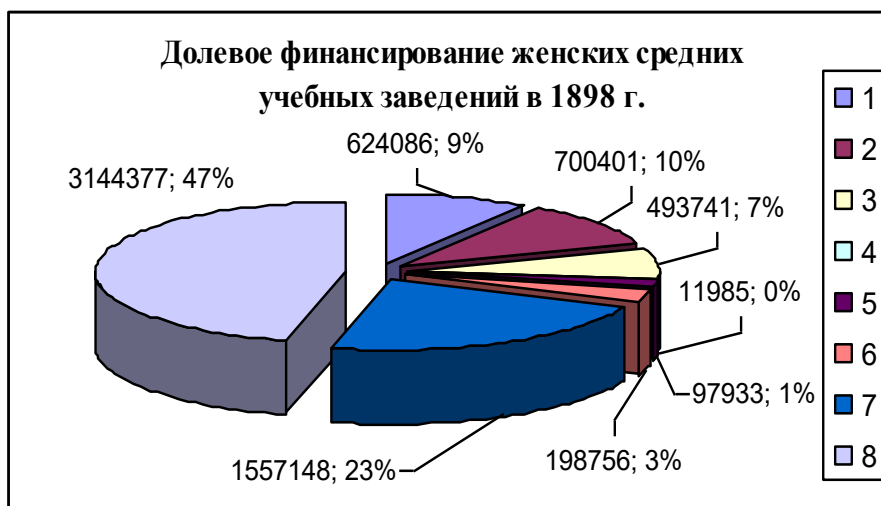
Средства финансирования: 1. из государственного казначейства – 493.140 руб. 38 коп. (16,22 %); 2. из сумм городских обществ – 501.910 руб. 69 ½ коп. (17 %); 3. из сумм земств – 329.731 руб. 52 коп. (11 %); 4. из войсковых сумм – 47.190 руб. (2 %); 5. из процентов с пожертвованных капиталов – 69.564 руб. 46 коп. (2 %); 6. пожертвования разных обществ и лиц – 94.244 руб. 79 ½ коп. (3 %); 7. из разных источников – 421.252 руб. 38 ¼ коп. (14 %); 8. из сбора за обучение – 1.083.393 руб. 21 ½ коп. (35 %).

Рис. 20.



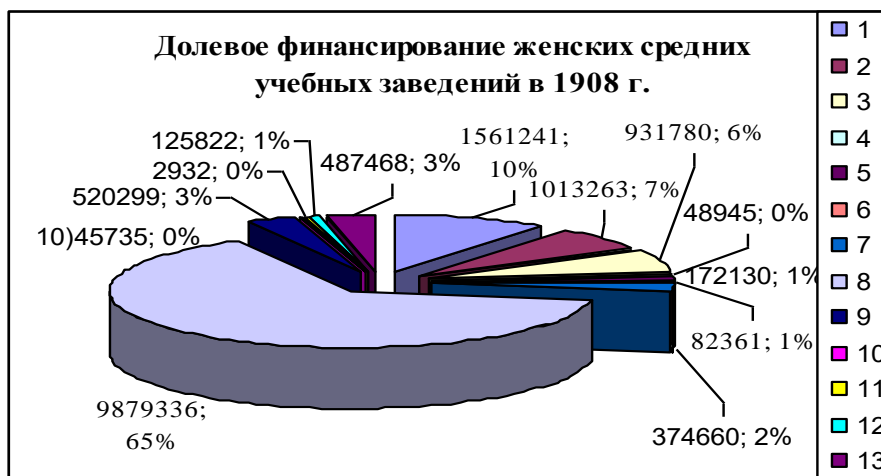
Средства финансирования: 1. из государственного казначейства – 654.606 руб. 43 коп. (12,9 %); 2. из сумм городских обществ – 679.300 руб. 76 коп. (13,4 %); 3. из сумм земств – 391.905 руб. 55 коп. (7,7 %); 4. из войсковых сумм – 2.929 руб. (0,1 %); 5. из процентов с пожертвованных капиталов – 124.198 руб. 75 коп. (2,5 %); 6. пожертвования разных обществ и лиц – 183.626 руб. 10 коп. (3,6 %); 7. из разных источников – 921.208 руб. 61 коп. (18,2 %); 8. из сбора за обучение – 2.105.883 руб. 21 ½ коп. (41,6 %).

Рис. 21.



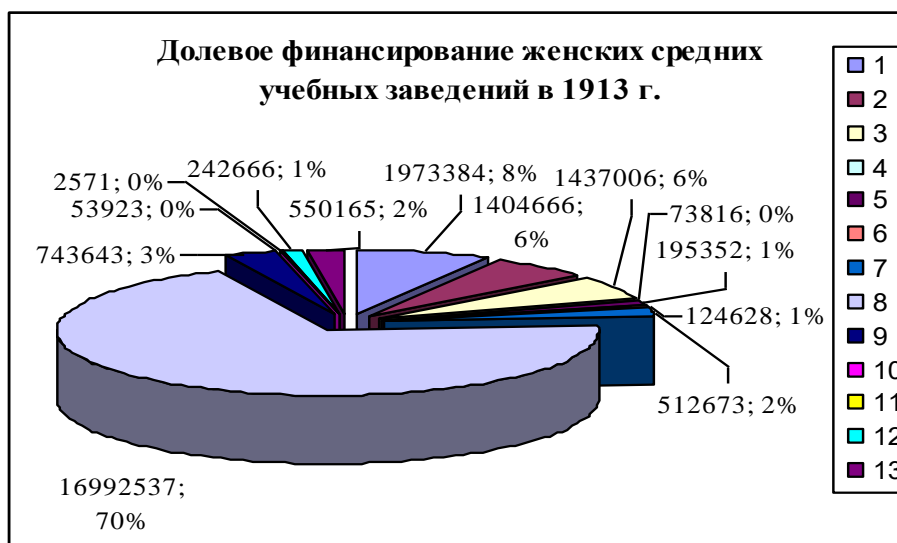
Средства финансирования: 1. из государственного казначейства – 624.086 руб. 03 коп. (9 %); 2. из сумм городских обществ – 700.401 руб. 88 коп. (10 %); 3. от земств и из земских сборов – 493.741 руб. 46 коп. (7 %); 4. от дворянства и из войсковых сумм – 11.985 руб. 50 (0,1 %); 5. из процентов с пожертвованных капиталов – 97.933 руб. 41 коп. (1 %); 6. пожертвования разных обществ и лиц – 198.756 руб. 81 коп. (3 %); 7. из разных источников – 1.557.148 руб. 29 коп. (23 %); 8. из сбора за обучение – 3.144.377 руб. 98 коп. (46,04 %).

Рис. 22.



Средства финансирования: 1. из государственного казначейства – 1.561.241 руб. 63 коп. (10 %); 2. из городских сумм – 1.013.263 руб. 12 коп. (7 %); 3. из земских сборов – 931.780 руб. 35 коп. (6 %); 4. из сумм казачьих войск (из войсковых сумм) – 48.945 руб. (0,32 %); 5. из процентов с пожертвованных капиталов – 172.130 руб. 17 коп. (1 %); 6. из единовременных пожертвований – 82.361 руб. 28 коп. (0,54 %); 7. из разных источников – 374.660 руб. 93 ½ коп. (2 %); 8. из сбора за обучение – 9.879.336 руб. 99 ½ коп. (64,79 %); 9. из сбора за содержание воспитанниц в пансионах – 520.299 руб. 24 коп. (3 %); 10. из общественных и сословных сборов – 45.735 руб. 67 коп. (0,3 %); 11. из свечного и коробочного с евреев сбора - 2.932 руб. (0,019 %); 12. из специальных средств и капиталов МНП – 125.822 руб. 08 коп. (0,82 %); 13. из остатков специальных средств за предыдущие годы – 487.468 руб. 51 коп. (3,19 %).

Рис. 23.



Средства финансирования: 1. из государственного казначейства – 1.973.384 руб. 60 коп. (8,11 %); 2. из городских сумм – 1.404.666 руб. 92 коп. (6 %); 3. из земских сборов – 1.437.006 руб. 47 коп. (6 %); 4. из сумм казачьих войск (из войсковых сумм) – 73.816 руб. 70 коп. (0,3 %); 5. из процентов с пожертвованных капиталов – 195.352 руб. 18 коп. (0,8 %); 6. из единовременных пожертвований – 124.628 руб. 25 коп. (0,51 %); 7. из разных источников – 512.673 руб. 10 коп. (2,1 %); 8. из сбора за обучение – 16.992.537 руб. 27 ½ коп. (69,90%); 9. из сбора за содержание воспитанниц в пансионах – 743.643 руб. 42 коп. (3,05 %); 10. из общественных и сословных сборов – 53.923 руб. 15 коп. (0,22 %); 11. из свечного и коробочного с евреев сбора - 2.571 руб. 90 коп. (0,01 %); 12. из специальных средств и капиталов МНП – 242.666 руб. 19 коп. (0,99 %); 13. из остатков специальных средств за предыдущие годы – 550.165 руб. 59 коп. (2,26 %). Общая сумма – 24.307.035 руб. 73 коп.

Рис. 24.



Рис. 25.

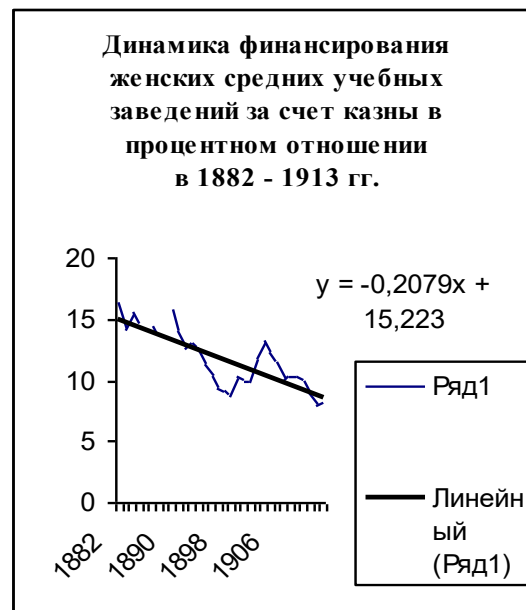


Рис. 26.

Гистограмма рисунка 25 и диаграмма рисунка 26 представляют динамику долевого финансирования женских средних учебных заведений из средств казны в процентном отношении к общему объему финансирования в 1882–1913 гг. Доля средств от казны в общем объеме финансирования в 1882 г. составляла 16,22 % (максимальный показатель), а в 1913 г. в два раза меньше – 8,11 %. Минимальный показатель приходится на 1912 г. и составляет 8,02 % от общего объема финансовых средств, выделенных на женские средние учебные заведения. Диаграмма рисунка 26 отражает нисходящую тенденцию по данному показателю со среднегодовым параметром – минус 0,207 %.

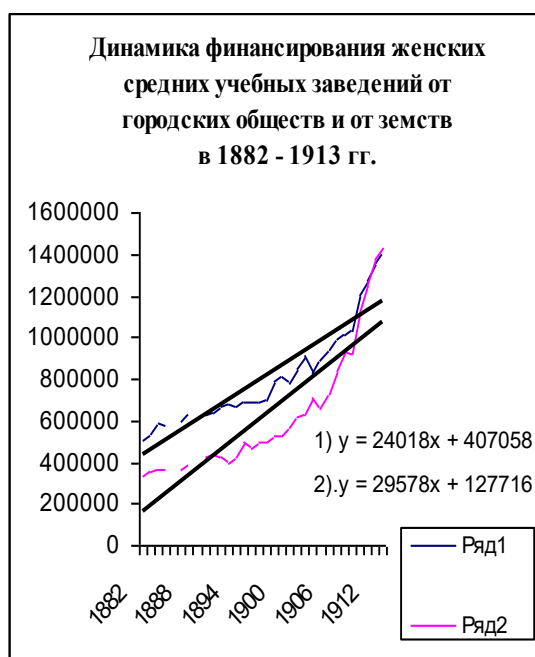


Рис. 27.



Рис. 28.



Диаграммы рисунка 27 характеризуют процессы финансирования сектора женского среднего образования на рубеже XIX–XX вв. городскими обществами и земствами. И по одной, и по другой статье финансирования данного образовательного сектора отмечаются восходящие тенденции в период 1882–1913 гг. По финансированию от городских обществ среднегодовой показатель прироста составляет 24.018 руб., а по земскому финансированию – 29.578 руб. соответственно. И городские общества, и земства поддерживали материально сектора среднего мужского и женского образования ведомства МНП, и тенденции здесь общие, и по выстроенным трендам являются восходящими. Тожественные тенденции с мужским гимназическим сектором (диаграммы рисунков 11 и 28), были характерны и для таких статей финансирования женского среднего образования, как «из процентов с пожалованных капиталов» и «с единовременных пожертвований». В первом случае отмечается восходящая тенденция со среднегодовым показателем прироста 3.419 руб., во втором случае определяется нисходящая тенденция со среднегодовым параметром в 1.559 руб.

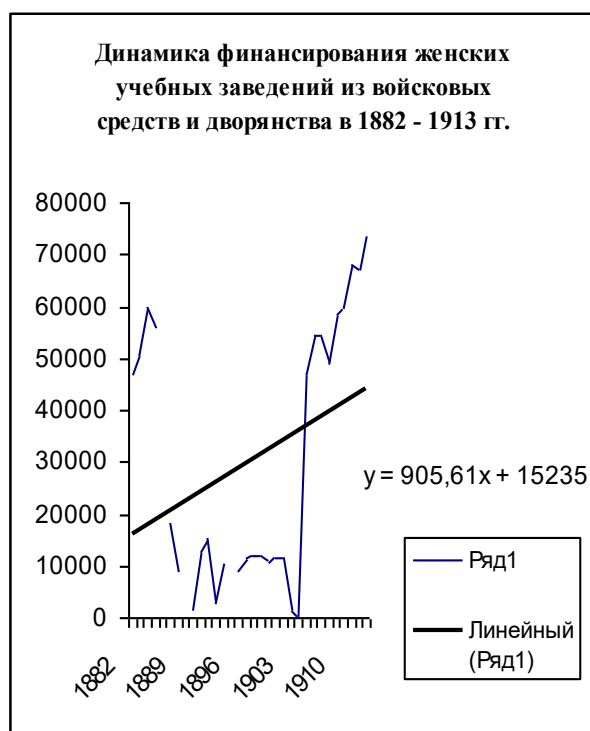


Рис. 29.

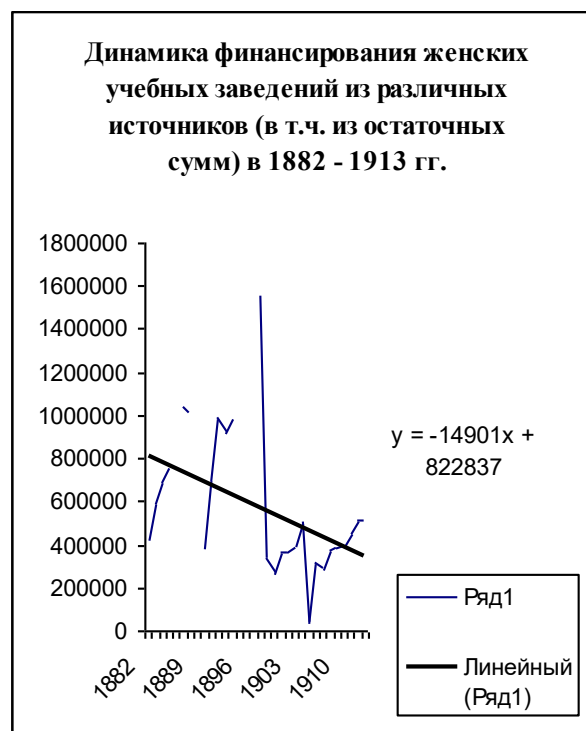


Рис. 30.

Динамика финансирования женских средних учебных заведений из войсковых средств и средств дворянства (объединенный показатель) представлена на диаграмме рисунка 29. При резких колебаниях годовых показателей финансирования из этих источников по отдельным годам тренд имеет восходящую конфигурацию со среднегодовым показателем в сумме 905 руб. В динамике финансирования данного образовательного сектора из различных источников (диаграмма рисунка 30) прослеживается, в отличие от таковой по мужским гимназиям и прогимназиям, нисходящая тенденция со среднегодовым отрицательным показателем в сумме 14.901 руб.

Значительную часть средств, в отдельные периоды более  $\frac{2}{3}$  общего объема годового финансирования, женские средние учебные заведения получали за счет сбора

средств за обучение. Гистограмма и диаграммы рисунков 31, 32 и 33 представляют динамику по данному показателю финансирования сектора женского среднего образования за 1882–1913 гг. Доля собираемых за обучение средств в структуре финансирования женских гимназий, прогимназий и училищ особенно росла в 1900–1910-х гг., составляя в 1913 г. 69,9 % (максимальный показатель). Минимальный показатель по данной статье финансирования приходится на 1884 г. и составляет 26,58 %. В отчете МНП за 1904 г. отмечалось: «Из приведенных данных видно, что женские средние учебные заведения главные ресурсы на свое содержание получили из местных источников и преимущественно из сбора платы за учение, из казны же было отпущено лишь  $\frac{1}{4}$  от всей суммы финансирования. Во всяком случае, казенная субсидия, возрас- тающая лишь в незначительной степени по сравнению с ростом бюджета женских учебных заведений, является крайне ограниченной. Исключением в этом отношении являются женские учебные заведения Варшавского учебного округа, на содержание коих ассигнуется из казны 328.035 р. 57 к., т. е. не многим менее  $\frac{1}{3}$  части всего казенного ассигнования на женские средние учебные заведения империи ...» [3, 1904 г., с. 413–414].

Динамику финансирования женских средних учебных заведений из остатков специальных средств за предыдущие годы в 1895–1913 гг. представляет диаграмма рисунка 34. По данному показателю отмечается нисходящий тренд со среднегодовым показателем в сумме 61.155 руб.

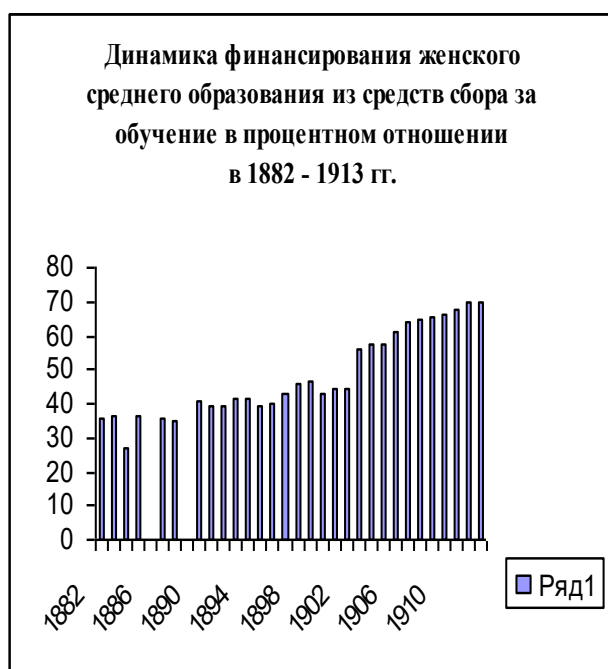


Рис. 31.



Рис. 32.

Параллельно с сектором мужского гимназического образования в пореформенный период получал развитие сектор реальных училищ. С 1877 по 1913 г. их количество выросло с 56 до 276 училищ, или в 4,92 раза, финансирование за этот период выросло соответственно с 1.844.633 руб. до 13.607.607 руб., или в 7,37 раза. Реальные училища уступали мужским гимназиям и в количественном отношении, и в объемах финансирования. Динамика финансирования реальных училищ в 1882–1913 гг. отражена на диаграмме рисунка 35. Тренд общего финансирования данного образова-

тельного сектора представляет восходящую тенденцию со среднестатистическим годовым показателем в объеме 225.642 руб. Диаграмма рисунка 36 представляет также восходящий тренд, характеризующий динамику финансирования реальных училищ из средств казны со среднегодовым показателем в сумме 111.153 руб.



Рис. 33.



Рис. 34.

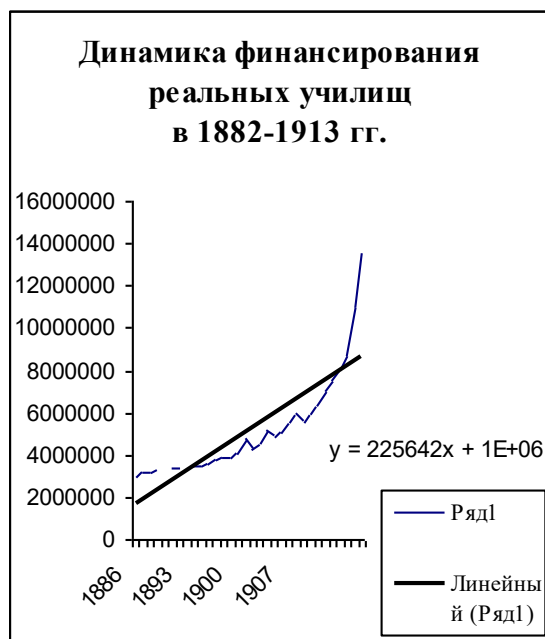


Рис. 35.

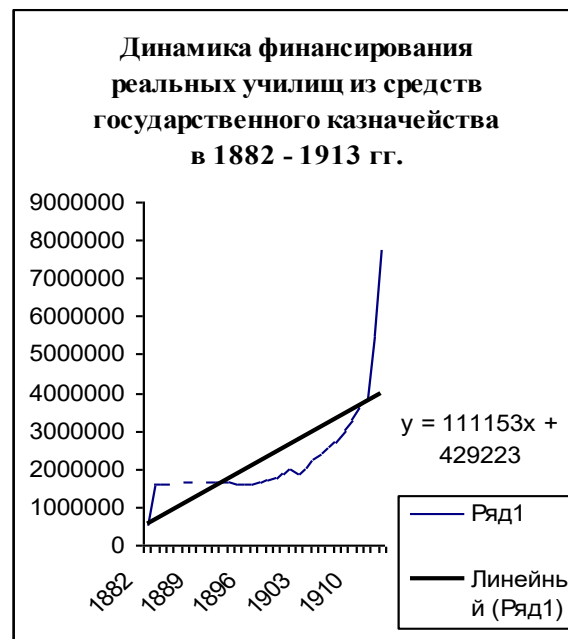


Рис. 36.

Восходящие тренды отмечаются при анализе динамики финансирования реальных училищ из средств дворянства (1882–1904 гг.) со среднегодовым показателем в сумме 202 руб., из городских средств, из средств земств и из войсковых средств в 1882–1913 гг. (диаграммы рисунков 37–39). Среднегодовой показатель по восходящим трендам в динамике финансирования училищ от городских обществ составляет 11.176 руб., от земств – 5.358 руб. (рисунок 38), а из войсковых средств – 3.938 руб. (рисунок 39). Финансирование из войсковых средств реальных училищ имеет положительную динамику в отличие от финансирования из этого же источника мужских гимназий и прогимназий, где, как отмечалось, на основе построения тренда проявляется нисходящая тенденция (рисунок 13).

Динамика финансирования реальных училищ из процентов с пожертвованных капиталов и из единовременных пожертвований представлена на диаграммах рисунка 40. По данным статьям финансирования реальных училищ отмечаются общие тенденции с финансированием мужских гимназий и прогимназий и женских средних учебных заведений. В финансировании из процентов с пожертвованных средств определяется восходящий тренд со среднегодовым показателем в объеме 942 руб., а в финансировании училищ из фонда единовременных пожертвований – нисходящий тренд со среднегодовым показателем в сумме – минус 207 руб. Резкое сокращение финансирования по статье единовременных пожертвований происходило с 1905 г., когда сумма составила всего 16.689 руб. против 296.959 руб. в 1904 г. и против 31.255 руб. в 1913 г.

Детализированное долевое финансирование реальных училищ в отдельные периоды временного промежутка с 1882 по 1913 гг. представляют диаграммы рисунков 41–45. Диаграммы по определенным хронологическим срезам позволяют оценить не только источники финансирования и расширение их диапазона со временем, но и проследить изменение объемов финансирования по отдельным статьям и их долевых показателей.



Рис. 37.

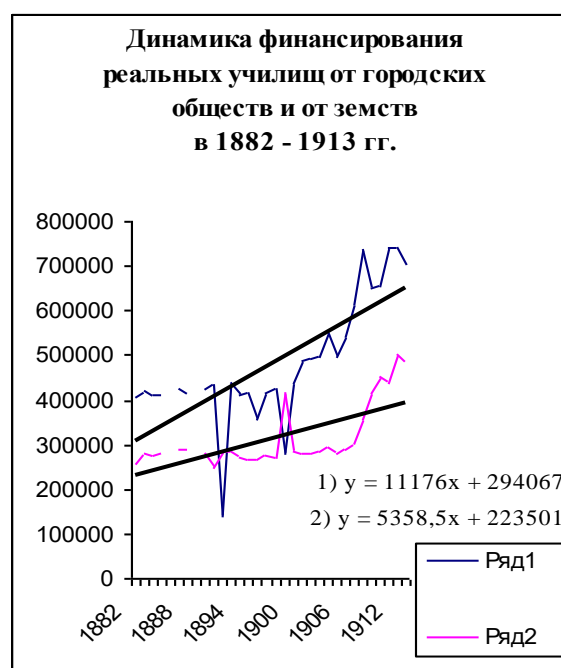


Рис. 38.



Рис. 39.

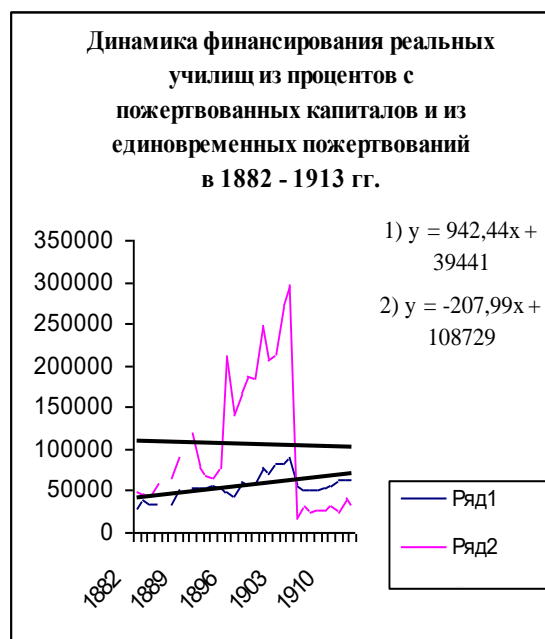
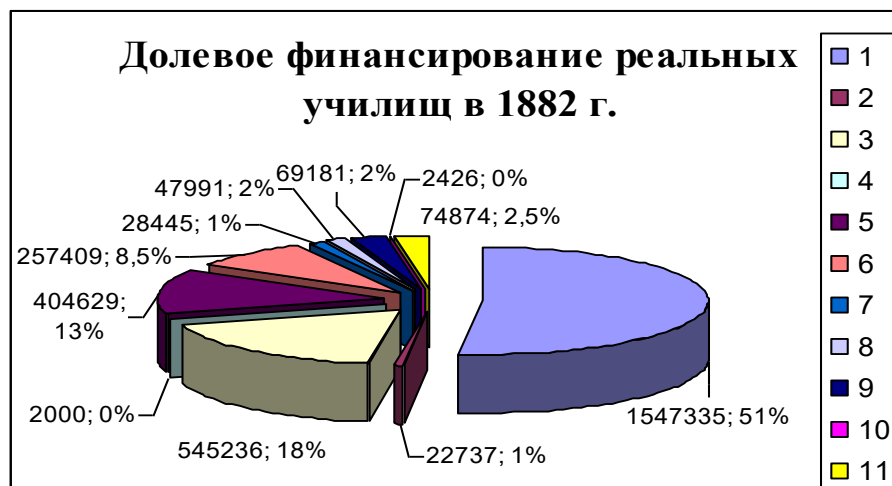
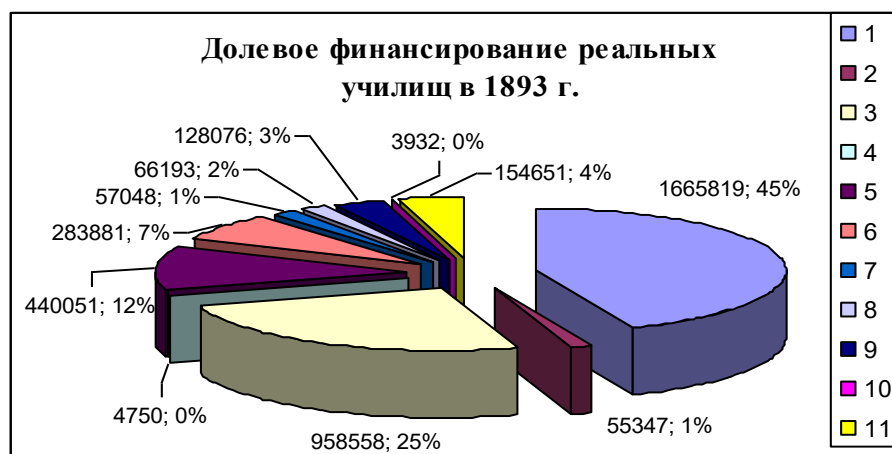


Рис. 40.



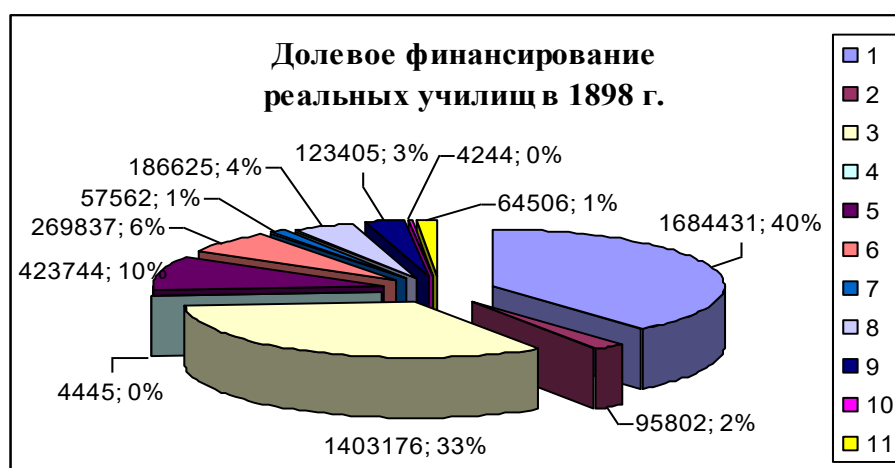
Средства финансирования: 1. из государственного казначейства – 1.547.335 руб. (51,4 %); 2. из сбора платы за содержание воспитанников в пансионе – 22.737 руб. (0,75 %); 3. из сбора за обучение – 545.236 руб. (18,11 %); 4. из сумм дворянства – 2.000 руб. (0,066 %); 5. от городских обществ и приказов общественного призрения – 404.629 руб. (13,44 %); 6. из сумм земств – 257.409 руб. (8,55 %); 7. из процентов с пожертвованных и других капиталов – 28.445 руб. (0,94 %); 8. от единовременных пожертвований обществ и частных лиц – 47.991 руб. (1,59 %); 9. из войсковых сумм – 69.181 руб. (2,29 %); 10. из свечного и коробочного сбора с еврейского населения – 2.426 руб. (0,08 %); 11. из разных источников – 74.874 руб. (2,48 %).

Рис. 41.



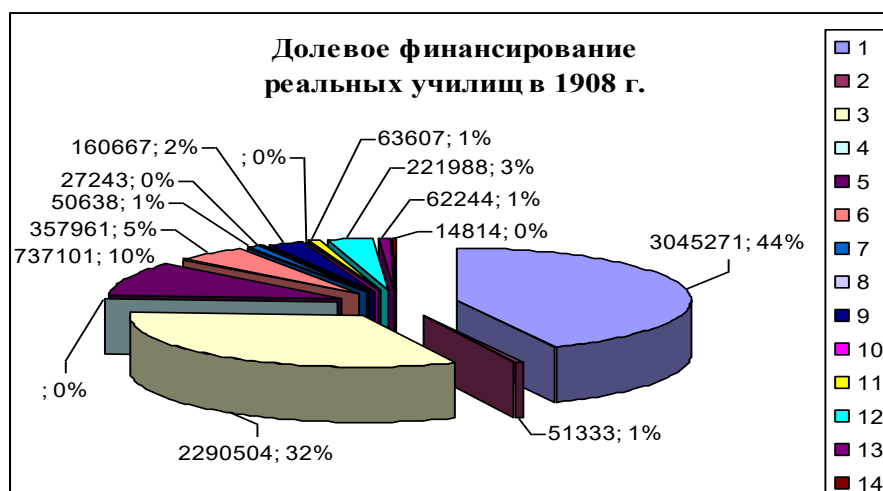
Средства финансирования: 1. из государственного казначейства – 1.665.819 руб. (43,6 %); 2. из сбора платы за содержание воспитанников в пансионе – 55.347 руб. (1,44 %); 3. из сбора за обучение – 958.558 руб. (25,1 %); 4. из сумм дворянства – 4.750 руб. (0,12 %); 5. от городских обществ и приказов общественного призрения – 440.051 руб. (11,52 %); 6. из сумм земств – 283.881 руб. (7,43 %); 7. из процентов с пожертвованных и других капиталов – 57.048 руб. (1,49 %); 8. от единовременных пожертвований обществ и частных лиц – 66.193 руб. (1,73 %), 9. из войсковых сумм – 128.076 руб. (3,35 %); 10. из свечного и коробочного сбора с еврейского населения – 3.932 руб. (0,1 %); 11. из разных источников – 154.651 руб. (4,05 %).

Рис. 42.



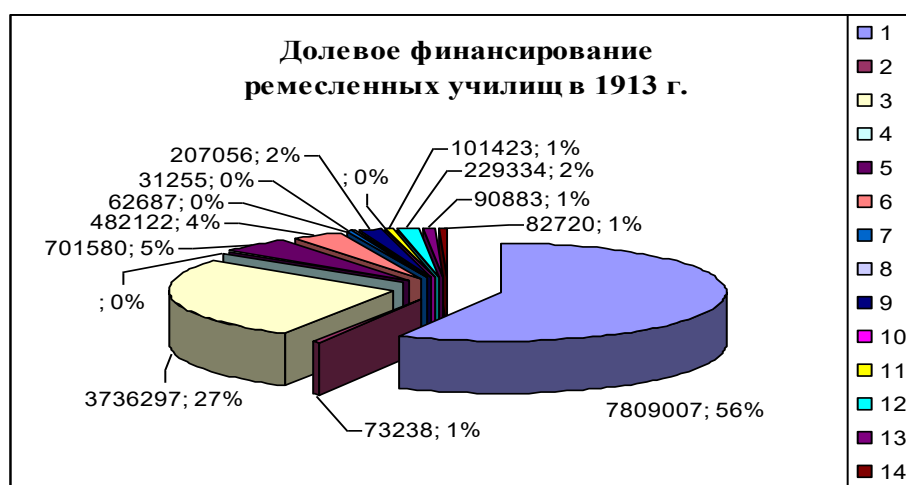
Средства финансирования: 1. из государственного казначейства – 1.684.431 руб. (38,98 %); 2. из сбора платы за содержание воспитанников в пансионе – 95.802 руб. (2,22 %); 3. из сбора за обучение – 1.403.176 руб. (32,47 %); 4. из сумм дворянства – 4.445 руб. (0,102 %); 5. от городских обществ и приказов общественного призрения – 423.744 руб. (9,8 %); 6. из сумм земств – 269.837 руб. (6,24 %); 7. из процентов с пожертвованных и других капиталов – 57.562 руб. (1,33 %); 8. от единовременных пожертвований обществ и частных лиц – 186.625 руб. (4,31 %), 9. из войсковых сумм – 123.405 руб. (2,85 %); 10. из свечного и коробочного сбора с еврейского населения – 4.244 руб. (0,09 %); 11. из разных источников – 64.506 руб. (1,49 %). Вклад от блюстителя – 3.020 руб. (0,069 %).

Рис. 43.



Средства финансирования: 1. из государственного казначейства – 3.045.271 руб. (42,99 %); 2. из сбора платы за содержание воспитанников в пансионе – 51.333 руб. (0,72 %); 3. из сбора за обучение – 2.290.504 руб. (32,33 %); 4. из сумм дворянства – 0 руб. (0 %); 5. от городских обществ – 737.101 руб. (10,40 %); 6. из сумм земств – 357.961 руб. (5,05 %); 7. из процентов с пожертвованных и других капиталов – 50.638 руб. (0,71 %); 8. от единовременных пожертвований обществ и частных лиц – 27.243 руб. (0,38 %); 9. из войсковых сумм – 160.667 руб. (2,26 %); 10. из свечного и коробочного сбора с еврейского населения – 0 руб. (0 %); 11. из разных источников – 63.607 руб. (0,89 %); 12. из остатков прошлых лет – 221.988 руб. (3,13 %); 13. из сумм МНП – 62.244 руб. (0,85 %); 14. из общественных и сословных сборов – 14.814 руб. (0,2 %).

Рис. 44.



Средства финансирования: 1. из государственного казначейства – 7.809.007 руб. (57,38 %); 2. из сбора платы за содержание воспитанников в пансионе – 73.238 руб. (0,53 %); 3. из сбора за обучение – 2.290.504 руб. (27,45 %); 4. из сумм дворянства – 0 руб. (0 %); 5. от городских обществ – 737.101 руб. (5,15%); 6. из сумм земств – 482.122 руб. (3,54 %); 7. из процентов с пожертвованных и других капиталов – 62.687 руб. (0,46 %); 8. от единовременных пожертвований обществ и частных лиц – 31.255 руб. (0,22 %); 9. из войсковых сумм – 207.056 руб. (1,52 %); 10. из свечного и коробочного сбора с еврейского населения – 0 руб. (0 %); 11. из разных источников – 101.423 руб. (0,74 %); 12. из остатков прошлых лет – 229.334 руб. (1,67 %); 13. из сумм МНП – 90.883 руб. (0,67 %); 14. из общественных и сословных сборов – 82.720 руб. (0,6 %).

Рис. 45.



Динамика финансирования реальных училищ из средств сборов за обучение и из различных источников представляют диаграммы рисунков 46 и 47. По этим показателям источников финансирования в данном образовательном секторе отмечаются восходящие тренды. Здесь отличие по финансированию из различных источников отмечается с женскими средними учебными заведениями, а с финансированием мужских гимназий и прогимназий по данной статье проявляется общая восходящая тенденция (рисунок 14). По части финансирования из средств сборов за обучение по всем трем секторам среднего образования наблюдаются общие положительными тенденции с восходящими трендами.

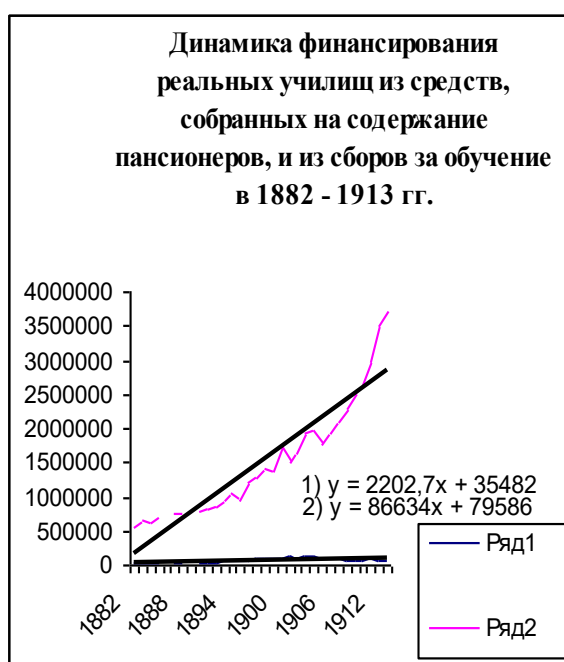


Рис. 39.



Рис. 40.

### Заключение

Результаты анализа статистических финансовых материалов годовых отчетов МНП по сектору общего среднего образования за более чем 30-летний период, представленные в графиках, диаграммах и гистограммах, позволяют заключить, что сектор мужского среднего образования большую часть финансовых средств получал от казны и за счет платы за обучение. С 1902 г. по 1913 гг. доля данных двух источников финансирования мужских гимназий и прогимназий выросла с 71,94 % до 84,34 %. При этом сокращалось долевое финансирование по другим статьям при их растущих объемах: от дворянства, городских обществ, земств, с процентов с пожертвованных капиталов и единовременных пожертвований, из средств из разных источников (рисунки 3–7, 41–45). С 1882 по 1901 гг. доля финансирования от казны и за счет платы за обучение в гимназиях и прогимназиях в совокупности составляла от 74,47 % до 61,42 %, поднимаясь до 79,27 % в 1887 г. и сокращаясь до 51,53 % в 1891 г.

По сектору реального образования с 1900 г. долевое совокупное финансирование от казны и за счет платы за образование не опускалось ниже 70 %, а в 1913 г. уже составило 84,83 %, практически сравнявшись с данным показателем по мужскому гимназическому сектору. Две данные статьи являлись основными в структуре фи-

нансового обеспечения мужских гимназий и прогимназий и реальных училищ, преимущественно при доминантной составляющей средств от казны. Государство являлось основным актором, обеспечивавшим развитие сектора мужского гимназического и реального образования. Оно было заинтересовано в развитии мужского среднего образования, так как именно гимназии и реальные училища готовили контингент для университетов и профильных вузов, а сектор женского среднего образования таковым не являлся в силу не столь масштабного сектора высших женских курсов, педагогических и медицинских институтов.

Одновременно финансовая поддержка гимназий, прогимназий и их воспитанников, как и для других учебных заведений, была обычной практикой XIX – начала XX вв. для частных лиц, общественных организаций, обществ. «Действительно, – констатировалось в отчете МНП за 1898 г., – значительная часть учащихся в гимназиях и прогимназиях – дети недостаточных родителей, и поэтому материальная помощь благотворителей является для них насущнейшей потребностью» [7, 1898 г., с. 214]. Однако индекс долевого значения их средств в общих объемах финансирования менялся в сторону сокращения.

В секторе женского среднего образования также отмечалась подобная тенденция роста долевого отношения данных двух основных источников финансирования – средств от казны и платы за обучение, но здесь, в отличие от сектора мужского среднего образования, отмечался активный рост доли средств от платы за обучение и сокращение доли финансирования от казны – к 1913 г. до 8,11 %. В данном секторе государство не являлось основным актором (как и в сфере профессионального образования) в деле финансового обеспечения учебных заведений, потребности их покрывались средствами из платы за обучение, за содержание пансионеров и средствами других акторов, участвовавших в поддержке образовательных практик. Совокупная долевая составляющая двух доминирующих источников финансирования (от казны и платы за образование) возросла здесь с 51,85 % в 1882 г. до 78,01 % в 1913 г., при минимальном показателе в 42,1 % в 1884 г. Численность женских гимназий, прогимназий и училищ выросла за это время с 328 в 1884 г. до 920 в 1913 г. и превышала общую численность мужских средних учебных заведений. Финансирование этого образовательного сектора из средств войсковых, городских обществ, земств, с процентов с пожертвованных капиталов, из единовременных пожертвований и из разных источников в 1913 г. составляло чуть больше  $\frac{1}{5}$  (21,99 %) части от общего объема финансирования. При этом в секторе мужского среднего образования на долю этих средств из обозначенных источников в этом же году приходилось менее  $\frac{1}{4}$  части общего финансирования. Разница в финансировании из средств других акторов и средств на содержание пансионеров, помимо средств от казны и платы за образование, по двум основным секторам среднего образования – мужского и женского – составляла до 6,33 % – 6,82 %. Совокупная доля финансирования включенных в этот процесс акторов по двум означенным секторам постепенно с 1880-х гг. сокращалась, хотя тренды по абсолютным объемам акторского финансирования практически всегда оставались восходящими.

### *Список источников и литературы*

1. Бессолицын А. А. Роль бизнеса в формировании человеческого капитала через развитие промышленного образования в России на рубеже XIX – XX вв. // Экономическая история. 2017. № 1 (36). С. 77–91.
2. Воротникова Н. С. Опыт финансирования народного образования во второй половине XIX – начале XX века (по материалам Вологодской губернии) // Экономические и социальные перемены: факты, тенденции, прогноз. 2012. № 1 (19). С. 156–162.

3. Всеподданнейший отчет министра народного просвещения за 1903–1913 гг. СПб.: Тип. Имп. Акад. наук, 1905–1910 ; Пг.: Тип. Имп. академии наук, 1916.
4. Гончаров М. А., Плохова М. Г. Священный Синод и его роль в системе подготовки педагогических кадров в дореволюционной России // Вестник Православного Свято-Тихоновского гуманитарного университета. Сер. 4: Педагогика. Психология. 2015. Вып. 2 (37). С. 80–88.
5. Гуркина Н. К. Государство и общество в развитии высшего образования в России в начале XX века // Труды Санкт-Петербургского государственного института культуры. 2013. Т. 199. С. 119–127.
6. Дубровская Т. А. Общественные и частные инициативы в развитии профессионального образования в пореформенной России (1861–1914 гг.). М.: Высш. шк. соц.-упр. консалтинга, 2003. 818 с.
7. Извлечение из всеподданнейшего отчета министра народного просвещения за 1877–1898 год. СПб.: Синод. тип., 1879–1901.
8. Извлечение из всеподданнейшего отчета министра народного просвещения за 1882 год. СПб.: Тип. Имп. академии наук, 1886. 273 с.
9. Крюкова А. А. Приносящая доход деятельность учебных заведений в России конца XIX – начала XX века и наши дни // Концепт. 2014. Т. 20. С. 4186–4190. URL: <https://e-koncept.ru/2014/55101.htm> (дата обращения: 08.09.2025).
10. Магсумов Т. А. Структура и специфика финансирования среднего профессионального образования в России на рубеже XIX–XX столетий // Современные исследования социальных проблем. 2022. Т. 14, № 2. С. 14–60.
11. Маслов Ю. Н. Коммерческое образование в России в конце XIX – начале XX века : дис. ... канд. ист. наук : 07.00.02 / Маслов Юрий Николаевич. Курск, 2001. 204 с.
12. Разманова Н. А. Становление коммерческого и финансово-экономического образования в России (XIX – 20-е годы XX века). М.: Изд-во МСХА, 2002. 332 с.
13. Сапрыкин Д. Л. Образовательный потенциал Российской Империи. М.: ИИЕТ РАН, 2009. 176 с.
14. Сумбурова Е. И. Самарское купечество и коммерческое образование в начале XX века // Самарский научный вестник. 2019. Т. 8, № 3 (28). С. 195–200.
15. Сысоева Е. К. Общеобразовательная школа и земство в России. Вторая половина XIX – начало XX вв. // Исторический журнал: научные исследования. 2015. № 4 (28). С. 472–484.
16. Хабалева Е. Н. Особенности организации начального образования в Российской империи во второй половине XIX – начале XX века (на примере Орловской губернии) // Научный диалог. 2015. № 8 (44). С. 97–114.
17. Хвостова И. А. Нижегородское земство и разработка программ реформирования системы народного образования в России на рубеже XIX–XX вв. // Клио. 2013. № 11 (83). С. 76–79.

## References

1. Bessolitsyn, AA 2017, 'Rol biznesa v formirovanii chelovecheskogo kapitala cherez razvitiye promyshlennogo obrazovaniya v Rossii na rubezhe XIX–XX vv.' (The role of business in the formation of human capital through the development of the industrial education in Russia at the edge of 19<sup>th</sup> – 20<sup>th</sup> centuries), *Ekonomicheskaya istoriya* (Economic history), no. 1 (36), pp. 77–91. (In Russ.)
2. Vorotnikova, NS 2012, 'Opyt finansirovaniya narodnogo obrazovaniya vo vtoroy polovine XIX – nachale XX veka (po materialam Vologodskoy gubernii)' (The practice of national education financing in the second half of the 19<sup>th</sup> century the beginning of the 20<sup>th</sup> century (based on the materials of the Vologda province), in *Ekonomicheskkiye i sotsialnyye peremeny: fakty, tendentsii, prognoz* (Economic and social changes: facts, trends, forecast), no. 1(19), pp. 156–162. (In Russ.)
3. *Vsepoddanneyshiy otchyot ministra narodnogo prosveshcheniya za 1903–1913 gg.* (Comprehensive report of the Minister of Public Education for 1903–1913) 1905–1910, 1916, Tip. Imp. Akad. Nauk publ, St. Petersburg, Tip. Imp. akad. nauk publ, Petrograd. (In Russ.)

4. Goncharov, MA & Plokhova, MG 2015, 'Svyashchennyy Sinod i yego rol v sisteme podgotovki pedagogicheskikh kadrov v dorevolutsionnoy Rossii' (The Holy Synod and its role in the system of teacher training in pre-revolutionary Russia), *Vestnik PSTGU. Seriya 4: Pedagogika. Psihologiya*. (St. Tikhon's University Review. Series IV: Pedagogy. Psychology), no. 2 (37), pp. 80–88. (In Russ.)
5. Gurkina, NK 2013, 'Gosudarstvo i obshchestvo v razvitii vysshego obrazovaniya v Rossii v nachale XX veka' (The state and society in the development of higher education in Russia at the beginning of the twentieth century), *Trudy Sankt-Peterburgskogo gosudarstvennogo instituta kultury* (Works of the St. Petersburg State Institute of Culture), vol. 199, pp. 119–127. (In Russ.)
6. Dubrovskaya, TA 2003, *Obshchestvennyye i chastnyye initsiativy v razvitii professionalnogo obrazovaniya v poreformennoy Rossii (1861–1914 gg.)* (Public and private initiatives in the development of vocational education in post-Reform Russia (1861–1914)), Vyssh. shk. sots.-upr. Konsaltinga publ, Moscow. (In Russ.)
7. *Izvlecheniye iz vsepoddanneyshego otchyota ministra narodnogo prosveshcheniya za 1877–1898 god* (Extract from the most comprehensive report of the Minister of Public Education for 1877–1898) 1879–1901, Sinod. Tipografiya publ, St. Petersburg. (In Russ.)
8. *Izvlecheniye iz vsepoddanneyshego otchyota ministra narodnogo prosveshcheniya za 1882 god* (Extract from the most comprehensive report of the Minister of Public Education for 1882.) 1886, Tip. Imp. Akad. nauk publ, St. Petersburg. (In Russ.)
9. Kryukova, AA 2014, 'Prinosyashchaya dokhod deyatelnost uchebnykh zavedeniy v Rossii kontsa XIX nachala XX veka i nashi dni' (Income-generating activities of educational institutions in Russia in the late 19th and early 20th centuries and today), *Kontsept* (Concept), vol. 20, pp. 4186–4190, viewed 01 September 2025, <https://e-koncept.ru/2014/55101.htm> (In Russ.)
10. Magsumov, TA 2022, 'Struktura i spetsifika finansirovaniya srednego professionalnogo obrazovaniya v Rossii na rubezhe XIX–XX stoletiy' (The structure and specifics of financing secondary vocational education in Russia at the turn of the 19th – 20th centuries), *Rossiyskiye sotsiologumanitarnyye issledovaniya* (Russian Social and Humanitarian Studies), vol. 14, no 2. pp. 14–60. (In Russ.)
11. Maslov, YuN 2001, *Kommercheskoye obrazovaniye v Rossii v kontse XIX – nachale XX veka* (Commercial education in Russia at the end of the 19<sup>th</sup> – beginning of the 20<sup>th</sup> century), PhD thesis, Kursk. (In Russ.)
12. Razmanova, NA 2002, *Stanovleniye kommercheskogo i finansovo-ekonomicheskogo obrazovaniya v Rossii (XIX – 20-e gody XX veka)* (The formation of commercial and financial-economic education in Russia (19<sup>th</sup> – 20-ies of 20<sup>th</sup> century), MSKHA publ, Moscow. (In Russ.)
13. Saprykin, DL 2009, *Obrazovatelnyy potentsial Rossiyskoy Imperii* (The educational potential of the Russian Empire), IIET. RAN publ, Moscow. (In Russ.)
14. Sumburova, EI 2019, 'Samarskoye kupechestvo i kommercheskoye obrazovaniye v nachale XX veka' (Samara merchants and commercial education in the early 20th century), *Samarskiy nauchnyy vestnik* (Samara Journal of Science), vol. 8, no. 3 (28), pp. 195–200. (In Russ.)
15. Sysoeva, EK, 2015, 'Obshcheobrazovatel'naya shkola i zemstvo v Rossii. Vtoraya polovina XIX – nachalo XX vv.' (Secondary school and zemstvo in Russia. The second half of the 19<sup>th</sup> – early 20th centuries), *Istoricheskiy zhurnal: nauchnyye issledovaniya* (History magazine - researches), no. (28), pp. 472–484. (In Russ.)
16. Khabaleva, EN 2015, 'Osobennosti organizatsii nachalnogo obrazovaniya v Rossiyskoy imperii vo vtoroy polovine XIX nachale XX veka (na primere Orlovskoy gubernii)' (Aspects of elementary education organization in Russian Empire of second half of 19<sup>th</sup> – beginning of 20<sup>th</sup> centuries (on example of Oryol Governorate)), *Nauchnyy dialog* (Scientific Dialogue), no. 8 (44), pp. 97–114. (In Russ.)
17. Khvostova, IA 2013, 'Nizhegorodskoye zemstvo i razrabotka programm reformirovaniya sistemy narodnogo obrazovaniya v Rossii na rubezhe XIX–XX vv.' (Nizhny Novgorod Zemstvo and the development of programs for reforming the public education system in Russia at the turn of the 19<sup>th</sup> – 20<sup>th</sup> centuries), *Klio*, no. 11 (83), pp. 76–79. (In Russ.)

Статья поступила в редакцию: 08.09.2025  
Одобрена после рецензирования: 05.11.2025  
Принята к публикации: 05.11.2025

The article was submitted: 08.09.2025  
Approved after reviewing: 05.11.2025  
Accepted for publication: 05.11.2025